

NEUR MED

I.R.C.C.S.



ISTITUTO
NEUROLOGICO
MEDITERRANEO

carta
dei servizi



carta dei servizi

I.R.C.C.S. Neuromed
Istituto Neurologico Mediterraneo

“Lo scopo di questa Carta dei Servizi è di illustrare in modo breve e chiaro la nostra struttura per farci conoscere meglio dai cittadini in modo da rendere più accessibili i nostri servizi, più confortevole la permanenza, più garantiti i diritti e più chiari i doveri da assumere”.

Il Presidente
Prof. Erberto Melaragno



I.R.C.C.S. Neuromed Istituto Neurologico Mediterraneo

La **Carta dei Servizi Neuromed** rappresenta uno strumento di dialogo tra l'Istituto ed i cittadini. Un documento dinamico, in continuo aggiornamento, utile per informare e per migliorare la qualità, la trasparenza e l'umanizzazione dei servizi erogati dalla struttura.

Le **informazioni** contenute del presente documento sono aggiornate a novembre 2015; è possibile, quindi, che dopo tale data si verifichino modifiche alle normative, ai servizi o agli orari indicati.

I **contenuti** sono integralmente disponibili sul sito dell'Istituto Neurologico Mediterraneo Neuromed:
www.neuromed.it

Ospedale di rilevanza nazionale
e di alta specialità per le neuroscienze

“Neuromed:
eccellenza in sanità
che incontra
avanguardia e umanità”



sommario

I SEZIONE: PRESENTAZIONE

- 8** Presentazione Istituto Neurologico Mediterraneo Neuromed
 - 10 Un po' di storia
 - 11 Neuromed oggi
- 15** Organismi dirigenziali ed istituzionali
- 16** Principi fondamentali

II SEZIONE: INFORMAZIONE SULLE STRUTTURE ED I SERVIZI FORNITI

- 19** La sede ospedaliera
 - 20 Attività di ricovero
 - 20 Ricovero ordinario in convenzione
 - 21 Ricovero con il servizio alberghiero a pagamento
 - 21 Ricovero ordinario privato con servizio alberghiero
 - 22 Soggiorno in ospedale
 - 24 Dimissioni
 - 24 Copia della cartella clinica
- 28** Le unità operative di degenza
- 28** Area chirurgica
 - 28 Neurochirurgia I - II - V
 - 30 Neurochirurgia III
 - 31 Neurochirurgia IV
 - 32 Day surgery
- 33** Area medica
 - 33 Neurologia I
 - 38 Neurologia II
 - 39 Neurologia IV
 - 42 Neurologia V
 - 42 Day hospital
- 46** Area neuroriabilitativa
 - 46 Neuroriabilitazione
- 49** Area emergenza
 - 49 Terapia intensiva
 - 50 Neurologia VI - Centro per la diagnosi e la cura dell'Ictus Cerebri (Stroke Unit)
- 52** Il poliambulatorio
 - 52 La visita ambulatoriale
 - 53 Gli ambulatori
 - 54 Ambulatori generali
 - 55 Ambulatori specialistici

- 58 **Sezione avanguardia**
59 Le apparecchiature
- 63 **I servizi**
64 Neuroradiologia diagnostica e terapeutica
65 Medicina nucleare
67 Neuropatologia
68 Neurofisiopatologia
70 Laboratorio di patologia clinica

III SEZIONE: LA RICERCA

- 78 **Attività di ricerca**
84 Programmazione e rendicontazione della ricerca
84 Ufficio ricerca e sviluppo - survey dei bandi
85 Gestione del rischio clinico
86 Servizio di bioingegneria e ingegneria clinica
89 Biblioteca cartacea e on-line
- 90 **L'articolazione della ricerca**
- 92 **La didattica**
93 I corsi di laurea
95 ECM
95 Il sistema bibliosan

IV SEZIONE: RICONOSCIMENTI, ACCREDITAMENTO E CERTIFICAZIONE

- 96 **I riconoscimenti**
97 O.N.Da
97 Eurispes
97 Premio padre pio
98 Altri riconoscimenti
98 Collaborazioni
101 Brevetti
- 102 **Accreditamento e certificazione**
102 L'accREDITamento
102 La certificazione di qualità
105 Standard di qualità
109 Strumenti di verifica degli standard di qualità
110 Impegni e programmi sulla qualità del servizio

NUMERI UTILI

Per informazioni

CENTRALINO
Tel. 0865.9291

C.U.P. Centro Unico Prenotazioni AMBULATORIO
Tel. 0865.929600 | prenotazioni@neuromed.it

C.U.P. Centro Unico Prenotazioni DIAGNOSTICA
Tel. 0865/929600 | prenotazioni@neuromed.it

C.U.A. Centro Unico Accettazioni
Tel. 0865/929454 - 455 | cua@neuromed.it

UFFICIO REFERTI
Tel. 0865/929171

UFFICIO SOLVENTI
Tel. 0865/929258 | ufficio.solventi@neuromed.it

PRESIDENZA
Tel. 0865/929378 | melaragno@neuromed.it

DIREZIONE GENERALE
Tel. 0865/915329 | direzionegenerale@neuromed.it

DIREZIONE SANITARIA
Tel. 0865/929181 | direzione.sanitaria@neuromed.it

DIREZIONE SCIENTIFICA
Tel. 0865/915217 | direzionescientifica@neuromed.it

numeri utili

1

presentazione

I.R.C.C.S. Neuromed
Istituto Neurologico Mediterraneo

sezione prima



I.R.C.C.S. Neuromed Istituto Neurologico Mediterraneo

L'Istituto Neurologico Mediterraneo Neuromed è un Istituto di Ricovero e Cura a Carattere Scientifico (I.R.C.C.S.), un centro di rilevanza nazionale e di altissima specializzazione per patologie afferenti alla **Neurochirurgia, Neurologia, Neuroriabilitazione** e tutte le applicazioni relative alle **Neuroscienze** in cui sono utilizzabili la **Neuroradiologia, l'Angiocardioneurologia** e la **Chirurgia Vascolare**.

È riconosciuto dal Ministero della Salute e dalla Regione Molise tra i centri che si distinguono per la qualità delle cure e la capacità di trasferire le conquiste e i risultati della ricerca e dell'innovazione nell'attività clinica quotidiana (**ricerca traslazionale**).

Per assicurare i Livelli Essenziali di Assistenza (LEA), Neuromed è equiparato alle strutture pubbliche, come riconosciuto dal Ministero della Salute e dalla Regione Molise.

1976

L'Istituto Neurologico Mediterraneo Neuromed è stato fondato il 2 febbraio 1976 con il nome di Casa di Cura Sanatrix con sede a Venafro (Isernia). Tale denominazione è stata modificata, nel 1995, con quella attuale.

1983

Nel 1983 l'Istituto ha ottenuto il primo riconoscimento come Istituto di Ricovero e Cura a Carattere Scientifico (I.R.C.C.S.), finalizzato allo studio delle Neuroscienze e alla cura delle malattie del Sistema Nervoso Centrale e Periferico.

2005

Il riconoscimento come I.R.C.C.S. è stato confermato con il Decreto interministeriale del 16 luglio 1991 presso la nuova sede di Pozzilli (Isernia) ed in seguito con Decreto del Ministro della Salute del 15 febbraio 2005.

L'Istituto **Neuromed** è
Ospedale di rilevanza nazionale
e di alta specialità. Opera in regime di
accreditamento con il Servizio
Sanitario Nazionale e con la Regione Molise.

1994

Dal 1994 è operativa una convenzione con l'Università "Sapienza" di Roma per la gestione di parte delle attività cliniche e di ricerca dell'Istituto.

2002

Nel 2002 nasce la Fondazione Neuromed, ente senza scopo di lucro, le cui finalità sono l'elaborazione e la realizzazione di programmi di formazione professionale e di educazione sanitaria nonché l'attuazione di programmi di supporto all'Università e la divulgazione dei risultati della ricerca scientifica di base e di quella traslazionale nel campo delle neuroscienze.

2013

Da Neuromed è nata anche una PMI innovativa, il Polo d'innovazione Innomed. Una start-up, creata per l'attuazione dell'omonimo progetto mirato alla realizzazione di azioni di ricerca industriale e sviluppo sperimentale per la realizzazione di un prototipo di un dispositivo wireless in grado di predire crisi epilettiche. Un progetto in corso di attuazione in collaborazione con bioingegneri, ricercatori di fama internazionale, esperti di Epilessia e tecnologia ICT applicata alla biomedicina.

la nostra
storia

Neuromed oggi Tre cuori pulsanti interconnessi

1 clinica

L'Istituto di Pozzilli detiene al suo interno tre cuori pulsanti rappresentati da altrettanti ambiti specifici, strategicamente interconnessi tra loro: clinica, ricerca e formazione.

L'Istituto Neurologico Mediterraneo Neuromed ospita un **centro ospedaliero di eccellenza** che svolge attività di ricerca, di diagnosi e di cura nell'ambito dei disturbi neurologici, delle patologie neurochirurgiche e oncologiche correlate, delle malattie croniche degenerative e di quelle rare del sistema nervoso.

2 ricerca

L'**attività di ricerca** e di assistenza persegue l'obiettivo dello sviluppo delle scienze biomediche e biotecnologiche e viene svolta in coerenza con gli obiettivi della programmazione sanitaria regionale e nazionale. L'Istituto vanta centri ultraspecialistici per il trattamento dei disturbi neurologici specifici, di strumentazione diagnostica e chirurgica estremamente avanzate e di altissima qualità nonché di laboratori e tecnologie all'avanguardia.

3 formazione

L'I.R.C.C.S. Neuromed è un Istituto sanitario in grado di fornire servizi ad elevato valore aggiunto perseguendo l'eccellenza in ogni attività: dall'assistenza al paziente, alla ricerca biomedica e sanitaria, alla **didattica e formazione**, alla comunicazione e divulgazione scientifica. Una *mission* che trae la sua forza da valori ben precisi da ricondurre alla qualità, all'eccellenza e all'umanizzazione e rispetto per i pazienti e i loro familiari.

Clinica

Neuromed è riconosciuto quale:

- Polo assistenziale neurologico in tutti gli aspetti medico-chirurgici e riabilitativi, con bacino di utenza a carattere interregionale, riconosciuto dal Consiglio Superiore della Sanità
- Unità specializzata nella cura dell'Ictus Cerebri (Stroke Unit)
- Centro per lo Studio e la Cura dell'Epilessia
- Centro per lo Studio e la Cura delle Cefalee
- Centro per lo Studio e la Cura dell'Ipertensione Arteriosa
- Centro per lo Studio e la Cura della Malattia di Parkinson e dei disordini del movimento
- Centro per la Diagnosi e il Trattamento della Sclerosi Multipla, prescrizione e dispensazione dei farmaci
- Centro di neuro genetica e malattie rare del sistema nervoso e degli organi di senso
- Unità Valutativa Alzheimer
- Centro di Medicina del Dolore
- Centro per la Diagnosi e Cura delle Malattie Cerebrovascolari
- Centro Interregionale di Neurochirurgia Funzionale
- Centro di diagnostica genetico-molecolare per l'esplorazione del genoma e dell'epigenoma in oncologia
- Istituto per lo studio dei tessuti e delle cellule umane e DNA
- Centro per imaging avanzato
- Laboratorio di analisi biomeccanica multifattoriale
- Centro per la Medicina del Sonno
- Centro ricerche sul coma per lo studio dei disturbi cognitivi e della coscienza tra cui lo stato vegetativo e lo stato di minima coscienza
- Centro di Neuroftalmologia e Scienze integrate.

Ricerca e didattica

Nel campo della ricerca Neuromed è:

- Promotore di sperimentazioni gestionali e di ricerca sanitaria
- Centro per la messa a punto di nuove strategie terapeutiche mediante l'uso di cellule staminali
- Parco tecnologico per la ricerca biomedica
- Centro per *trials* clinici internazionali.

Neuromed è riconosciuto come:

- Polo Scientifico-Didattico dell'Università degli Studi di Roma Sapienza, sede di corsi di laurea delle professioni sanitarie
- Struttura inserita nella rete formativa delle specializzazioni medico-universitarie delle seguenti università degli studi: Università degli Studi di Napoli Federico II, Seconda Università degli Studi di Napoli, Università di Salerno, UNIMOL, Tor Vergata di Roma
- Provider ECM.



Organismi dirigenziali ed istituzionali

L'Istituto Neuromed ha adottato, nel 2006, il regolamento di organizzazione e funzionamento approvato dal Consiglio di Amministrazione, con il quale vengono disciplinati gli organi e l'organizzazione interna.

Di seguito si riportano le principali figure di *governance* definite nel regolamento.

Presidente

Prof. Erberto Melaragno
Tel. 0865/929378
melaragno@neuromed.it

Consiglio di amministrazione

Presidente

Prof. Erberto Melaragno

Consiglieri

Dott. Mario Pietracupa
Dott.ssa Elisa Patriciello
Dott. Francesco Pompeo
Ing. Fabio Sebastiano

Tel. 0865.929371
direzionegenerale@neuromed.it

Direttore Sanitario

Dott. Edoardo Romoli
Tel. 0865.929181
direzione.sanitaria@neuromed.it

Direttore Scientifico

Prof. Luigi Frati
Tel. 0865.915217
direzionescientifica@neuromed.it

Principi fondamentali

L'I.R.C.C.S. Neuromed si impegna a garantire ed a rispettare

EGUAGLIANZA

I servizi sono erogati secondo regole uguali per tutti, senza distinzione di sesso, razza, lingua, ceto sociale, religione, opinioni politiche.

IMPARZIALITÀ

I servizi sono erogati adottando verso gli utenti comportamenti obiettivi, equi e imparziali.

CONTINUITÀ

I servizi sono erogati in maniera continuativa, nelle modalità di funzionamento definite da norme e regolamenti nazionali e regionali.

DIRITTO DI SCELTA

L'utente ha diritto di scegliere il soggetto erogatore nell'ambito del Servizio Sanitario Regionale.

APPROPRIATEZZA

Le prestazioni sono appropriate quando risultano, al tempo stesso, pertinenti rispetto alle esigenze delle persone, alle circostanze ed ai luoghi; valide da un punto di vista tecnico-scientifico, accettabili per gli utenti e per gli operatori.

PARTECIPAZIONE

Ai singoli cittadini ed alle Associazioni è garantita la partecipazione alla gestione del servizio pubblico nelle modalità descritte nella presente Carta.

EFFICACIA ED EFFICIENZA

L'efficacia è la capacità di raggiungere gli obiettivi prefissati; l'efficienza è la capacità di ottenere i migliori risultati possibili sulla base delle risorse disponibili. Obiettivi che vengono perseguiti con forza dalla struttura e dal suo personale.



2

informazioni

sulle strutture ed
i servizi forniti

sezione seconda



I.R.C.C.S. Neuromed Sede ospedaliera

L'ospedale Neuromed è una struttura moderna che risponde alle esigenze assistenziali e ai più attuali requisiti organizzativi, tecnologici e strutturali nel rispetto degli standard di qualità.

La sede ospedaliera è stata realizzata a misura di paziente ed è in grado di garantire condizioni alberghiere ottimali.

Le aree di degenza sono dotate di ampie camere a due posti letto con servizi e climatizzazione, telefono e TV. Le spaziose e luminose *hall* dei reparti, le aree per i colloqui con i medici e le sale riunioni sono funzionali a garantire adeguate forme di comunicazione e di socializzazione tra pazienti, parenti e personale sanitario. Il contesto favorisce la creazione di un'atmosfera che agevola il rapporto umano tra medico e paziente basato sulla visione "curare e prendersi cura". La dimensione "a misura di paziente" caratterizza l'ospedale e fa sì che Neuromed rappresenti un punto di riferimento, non solo per le cure specialistiche eccellenti ma anche per le caratteristiche della struttura sanitaria, che accoglie il paziente nel migliore dei modi.

Neuromed, inoltre, è un centro autonomo capace di soddisfare le esigenze di urgenza di pertinenza neurologica grazie ad una *équipe* di medici ed infermieri specializzati, aree per diagnosi e terapia dedicate, disponibilità di TAC, RMN, radiologia digitalizzata, laboratorio di patologia clinica, blocco operatorio, terapia intensiva e Stroke Unit.

L'Istituto è accreditato anche per l'assistenza specialistica ambulatoriale come struttura di classe 2^a: "Struttura ambulatoriale intra-ospedaliera collocata in presidi che erogano prestazioni di ricovero per acuti".

L'Istituto Neuromed è una struttura che opera sia in regime convenzionato con il Sistema Sanitario Nazionale che in regime di solvenza. Garantisce il ricovero programmato ordinario e a ciclo diurno (Day Hospital – Day Surgery) per le patologie neurologiche, neurochirurgiche, neuroriabilitative e vascolari (fatta eccezione per la Stroke Unit).

- **RICOVERO ORDINARIO IN CONVENZIONE**
- **RICOVERO CON IL SERVIZIO ALBERGHIERO A PAGAMENTO**

DOCUMENTAZIONE NECESSARIA PER IL RICOVERO

All'atto del ricovero il paziente dovrà portare con sé i seguenti documenti:

- impegnativa del Medico di Base, se la prestazione risulta essere a carico del SSN;
- tessera sanitaria regionale e/o tesserino del Codice fiscale;
- documento d'identità in corso di validità.

Per i cittadini **non residenti** in Italia:

- se appartenenti all'UE è necessaria la tessera TEAM al fine di poter fruire di prestazioni medicalmente necessarie durante il temporaneo soggiorno in Italia;
- se non appartenenti all'UE è necessario rivolgersi agli uffici della ASL;
- per ciò che concerne le prestazioni urgenti e necessarie di pazienti non iscritti al SSN italiano è necessario presentarsi muniti del codice STP assegnato dalla ASL.

ACCESSO

La richiesta di ricovero può essere effettuata:

- dallo specialista ambulatoriale Neuromed, a seguito della relativa visita;
- per trasferimento da altra struttura che viene richiesto:
 - per il ricovero nel reparto di neuroriabilitazione con apposito modulo "proposta di ricovero in riabilitazione";
 - per il ricovero in tutti gli altri reparti con richiesta di trasferimento.

RICOVERO ORDINARIO PRIVATO CON SERVIZIO ALBERGHIERO

Questa opzione permette di usufruire di servizi alberghieri con sistemazione in *suite*.

ACCETTAZIONI

Centro Unico Accettazione - CUA

Il Centro Unico Accettazione, sito nella sala d'ingresso della Clinica al Piano Terra, è la struttura di accoglienza del paziente, in caso di ricovero, presso cui sono presenti le liste di attesa delle UU.OO. di degenza.

Il paziente che non intende avvalersi del SSN deve preventivamente conoscere le tariffe praticate per le prestazioni; a tal fine è stato istituito un apposito ufficio denominato "Ufficio solventi".

ACCOGLIENZA

All'arrivo in Clinica, il paziente svolge gli adempimenti amministrativi presso il CUA che provvederà a fornire un *kit cortesia* composto dal necessario per la cura e l'igiene della persona.

Al momento dell'ingresso il paziente dovrà essere munito di:

- documento di riconoscimento in corso di validità;
- tessera sanitaria;
- esami e cartelle cliniche precedenti (fotocopie);
- farmaci che si assume abitualmente;
- camicia da notte o pigiama;
- calze, pantofole, vestaglia o tuta da ginnastica;
- occorrente per l'igiene della persona.

Raccomandazioni

- Non allontanarsi dalla propria camera per periodi troppo lunghi
- Non portare con sé oggetti di valore o eccessive somme di denaro
- Adeguare i propri comportamenti al rispetto degli altri pazienti
- Non portare in stanza fiori o piante.

Dotazioni e informazioni alberghiere

Ciascuna camera è dotata di:

- due posti letto di degenza con bagno interno fornito di cabina doccia;
- televisore;
- telefono per le chiamate in entrata;
- climatizzatore;
- impianto a luce diffusa;

- faretto per luce notturna;
- pulsante di chiamata personale;
- comodino ed armadietto personale.

I pasti sono serviti ai seguenti orari:

- la colazione è servita dalle ore 8:00 alle ore 8:30;
- il pranzo è servito dalle ore 12:30 alle ore 13:00;
- la cena è servita dalle ore 18:30 alle ore 19:00.

Il paziente può optare tra diverse scelte di menù, salvo specifiche prescrizioni mediche.

Visite parenti ed amici (vedi tabella)

All'ingresso di ogni singola Unità operativa è affisso l'orario di visita per i pazienti nonché l'orario di ricevimento dei medici.

orario visite

PIANO	U.O.	ORARI
piano -1	Terapia intensiva	feriali e festivi: 16.00-20.00
piano 0	Neuroriabilitazione	feriali e festivi: 12.45-14.00 18.00-19.30
piano 1	Neuroriabilitazione Angiocardioneurologia Stroke Unit	feriali: 13.00-14.30 18.00-19.30 festivi: 12.00-14.00 18.00-20.00
piano 2	Neurologia	feriali: 13.00-14.30 17.00-19.00 festivi: 11.00-13.00 17.00-19.30
piano 3	Chirurgia vascolare	feriali: 13.00-15.00 17.30-19.00 festivi: 11.30-14.30 17.30-19.30
piano 3	Epilessia	feriale e festivi: 12.00-13.00 15.00-16.00 19.00-20.00
piano 3	NCH funzionale	feriali: 13.30-14.30 17.00-19.00 festivi: 11.00-13.00 17.00-19.00
piano 3	Neurochirurgia	feriali: 13.30-14.30 17.00-19.00 festivi: 11.00-13.00 17.00-19.30



DIMISSIONI

Il giorno della dimissione viene stabilito dal Medico di reparto e comunicato in tempo utile.

Prima di lasciare l'ospedale si prega di compilare e di porre nell'apposito raccoglitore, sito all'esterno di ogni singola U.O., il questionario di gradimento consegnato all'accettazione.

All'atto della dimissione vengono consegnati:

- la relazione clinica in busta chiusa destinata al proprio medico curante;
- la documentazione clinica personale, portata dal paziente.

COPIA DELLA CARTELLA CLINICA (Copia della C.C.)

La richiesta della copia della cartella clinica può essere effettuata compilando apposito modulo disponibile presso il Centro Unico Accettazione (CUA) al Piano Terra nella *hall* di ingresso.

Il richiedente sceglie come ricevere la documentazione: *brevi manu* o tramite servizio postale (con spese a carico del destinatario).

Lo stesso richiedente provvede, al momento della richiesta, al pagamento delle spese di fotocopiatura della cartella clinica secondo le apposite tariffe prestabilite dall'Amministrazione (15 euro se consegnata *brevi manu*, 22 euro se inviata per posta).

Il rilascio della documentazione sanitaria può essere effettuato:

- presso il CUA, al diretto interessato, munito di documento di riconoscimento, o a un delegato, munito di documento di riconoscimento, di delega firmata

e del documento di riconoscimento del delegante;

- per posta, dopo aver fatto specifica richiesta e provveduto al pagamento delle spese con l'invio di apposito vaglia postale;
- in casi specifici per i quali la tutela del segreto professionale ed i motivi di riservatezza della diagnosi richiedono una tutela particolare, si rende necessaria l'esclusione della delega, con conseguente rilascio di copia della cartella clinica esclusivamente all'interessato.

Il CUA è aperto dal lunedì al venerdì dalle ore 8:00 alle ore 19:00 e il sabato dalle ore 8:00 alle ore 14:00.

RILASCIO DELLA COPIA DELLA C.C. DEL MINORE

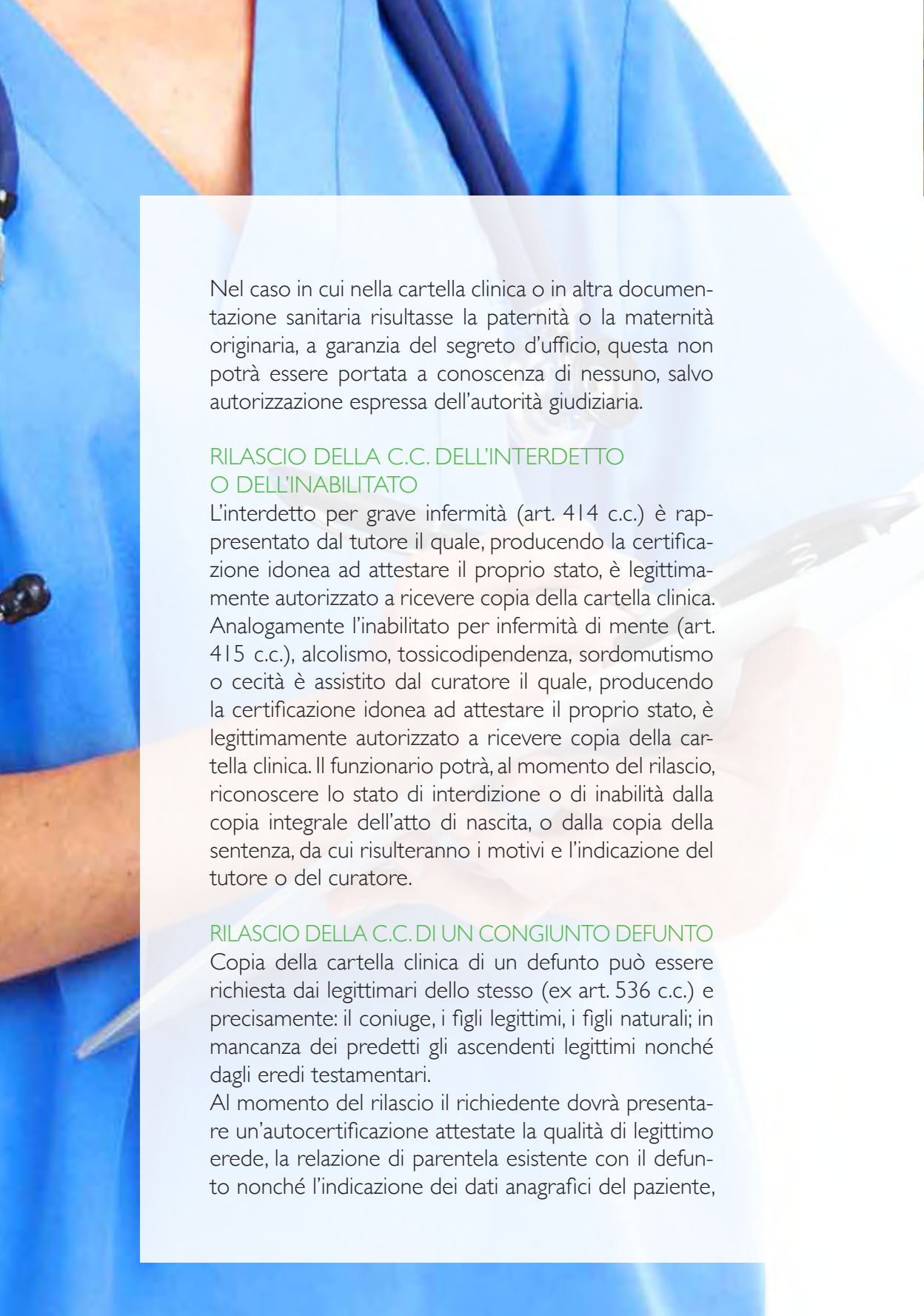
La Cartella clinica può essere rilasciata al genitore di minore, munito di idonea certificazione attestante la paternità o la maternità.

RILASCIO DELLA COPIA DELLA C.C. DEL MINORE EMANCIPATO

La Cartella clinica può essere rilasciata in copia, previa specifica richiesta, al paziente minore emancipato che presenti idonea certificazione (art. 390 c.c.).

RILASCIO DELLA C.C. DEL MINORE ADOTTATO

La Cartella clinica o altra documentazione sanitaria del minore adottato può essere rilasciata in copia solo ai genitori adottanti che abbiano perfezionato l'adozione, previa presentazione di regolare documento di identità e di documento che certifichi l'adozione; solo in caso di impossibilità dichiarata dagli adottanti, la cartella clinica del minore può essere rilasciata ai parenti adottivi più prossimi.



Nel caso in cui nella cartella clinica o in altra documentazione sanitaria risultasse la paternità o la maternità originaria, a garanzia del segreto d'ufficio, questa non potrà essere portata a conoscenza di nessuno, salvo autorizzazione espressa dell'autorità giudiziaria.

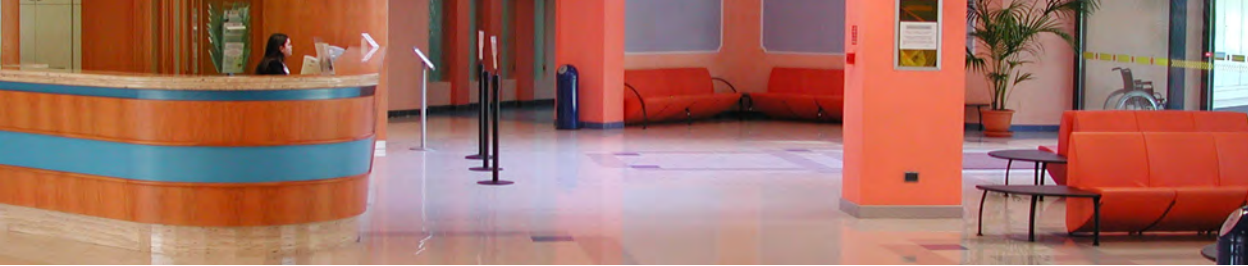
RILASCIO DELLA C.C. DELL'INTERDETTO O DELL'INABILITATO

L'interdetto per grave infermità (art. 414 c.c.) è rappresentato dal tutore il quale, producendo la certificazione idonea ad attestare il proprio stato, è legittimamente autorizzato a ricevere copia della cartella clinica. Analogamente l'inabilitato per infermità di mente (art. 415 c.c.), alcolismo, tossicodipendenza, sordomutismo o cecità è assistito dal curatore il quale, producendo la certificazione idonea ad attestare il proprio stato, è legittimamente autorizzato a ricevere copia della cartella clinica. Il funzionario potrà, al momento del rilascio, riconoscere lo stato di interdizione o di inabilità dalla copia integrale dell'atto di nascita, o dalla copia della sentenza, da cui risulteranno i motivi e l'indicazione del tutore o del curatore.

RILASCIO DELLA C.C. DI UN CONGIUNTO DEFUNTO

Copia della cartella clinica di un defunto può essere richiesta dai legittimari dello stesso (ex art. 536 c.c.) e precisamente: il coniuge, i figli legittimi, i figli naturali; in mancanza dei predetti gli ascendenti legittimi nonché dagli eredi testamentari.

Al momento del rilascio il richiedente dovrà presentare un'autocertificazione attestata la qualità di legittimo erede, la relazione di parentela esistente con il defunto nonché l'indicazione dei dati anagrafici del paziente,



della data di entrata, dimissione o decesso e l'indicazione precisa del reparto in cui il paziente è stato ricoverato. Quando le persone indicate nel comma precedente siano più di una e vi sia dissenso, la decisione è demandata all'Autorità Giudiziaria.

RILASCIO DELLA C.C. ALL'AUTORITÀ GIUDIZIARIA

A seguito di esplicito ordine scritto su carta intestata da parte della Autorità Giudiziaria dovrà essere rilasciata copia autenticata della cartella clinica o altra documentazione clinica ai sensi dell'art. 256 del nuovo codice di procedura penale; i funzionari e gli addetti dell'amministrazione sono tenuti a consegnare anche la documentazione in originale se così ordinato "salvo che dichiarino per iscritto che si tratti di segreto inerente al loro ufficio o professionale". In quest'ultimo caso l'Autorità Giudiziaria, se ritiene di non poter procedere senza l'acquisizione della documentazione clinica, potrà ai sensi dell'art. 256, 2 c. del nuovo codice di p.p. ordinare il sequestro.

Le Unità Operative di degenza

L'I.R.C.C.S. Neuromed ha quattro unità operative di degenza che sono: l'area chirurgica, l'area medica, l'area neuroriabilitativa e l'area emergenza.

In particolar modo nell'Area Chirurgica sono attive le seguenti UU.OO.:

- Neurochirurgia I
- Neurochirurgia II
- Neurochirurgia III
Chirurgia Vascolare
- Neurochirurgia IV
Neurochirurgia Funzionale
- Neurochirurgia V
- Day Surgery

NEUROCHIRURGIA I - II - V

La U.O.C. di Neurochirurgia, attiva dal 1995, è orientata alla neurochirurgia di elezione con particolare riferimento alla chirurgia oncologica, neuro-vascolare, stereotassica e traumatologica.

Sono più di 1.500 gli interventi annui effettuati, con una provenienza extraregionale che, nell'ultimo anno, ha raggiunto una percentuale di pazienti dell'87%.

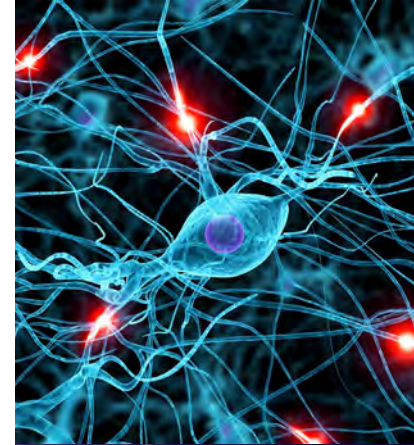
L'attrazione del Neuromed verso queste patologie è dovuta ai risultati ottenuti in campo oncologico, con la più importante casistica italiana di asportazione completa di tumori spinali e cerebrali in area critica.

Tutto questo è possibile con lo studio pre-operatorio con apparecchiature radiologiche all'avanguardia, con sistemi di mappaggio delle aree eloquenti pre e intra-operatori, solo raramente utilizzati in altri centri italiani ed esteri, e infine con il monitoraggio in continua intra-operatoria delle funzioni cerebrali. La competen-



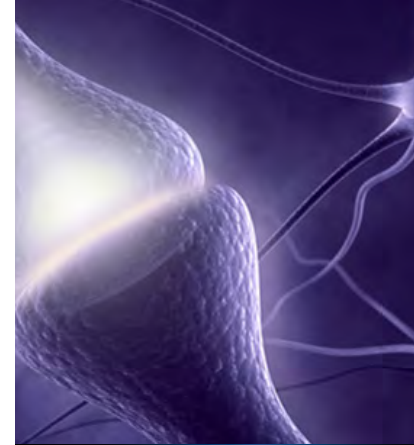
AREA CHIRURGICA

NEUROCHIRURGIA I
NEUROCHIRURGIA II
NEUROCHIRURGIA III
CHIRURGIA VASCOLARE
NEUROCHIRURGIA IV
NEUROCHIRURGIA FUNZIONALE
NEUROCHIRURGIA V
DAY SURGERY



AREA MEDICA

NEUROLOGIA I
NEUROLOGIA GENERALE
E DISTURBI DEL MOVIMENTO
NEUROLOGIA II
ANGIO CARDIO NEUROLOGIA
E MEDICINA TRASLAZIONALE
NEUROLOGIA IV
CENTRO PER LO STUDIO
E LA CURA DELL'EPILESSIA
NEUROLOGIA V
NEUROLOGIA GENERALE
E CEFALEE
DAY HOSPITAL



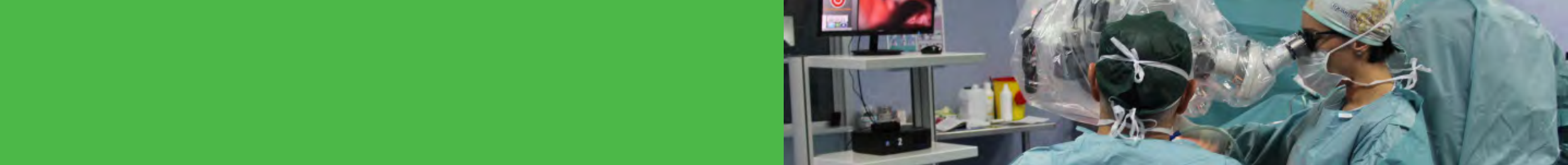
AREA NEURORIABILITATIVA

NEURORIABILITAZIONE
TERAPIA FISICA STRUMENTALE



AREA EMERGENZA

TERAPIA INTENSIVA
NEUROLOGIA VI
CENTRO PER LA DIAGNOSI
E LA CURA DELL'ICTUS CEREBRI
(STROKE UNIT)



za oncologica del Neuromed viene completata da un accurato studio neuro-istopatologico con tecniche innovative e da esperti ricercatori che hanno permesso di aggiornarsi nelle nuove classificazioni dei gliomi con i loro aspetti predittivi.

Responsabili

Neurochirurgia I | *Dott. Gualtiero Innocenzi*
Neurochirurgia II | *Prof. Vincenzo Esposito*
Neurochirurgia V | *Dott. Michele Genovese*

Segreteria di dipartimento: *Imma Natale*

Tel. 0865.929376 | Fax 0865.929346 | nch@neuromed.it

Caposala: *Piera Sciarra*

Segreteria di reparto: *Grazia Centore*

Tel. 0865.929350 | Fax 0865.929361 | segreteria.neurochirurgia@neuromed.it

NEUROCHIRURGIA III

Chirurgia Vascolare ed Endovascolare

L'Unità Operativa Complessa di Chirurgia Vascolare dell'Istituto Neuromed nasce dagli studi e dalle esperienze condotte sui vasi cerebro-afferenti ed in particolare sugli assi carotidei.

L'Unità Operativa di Chirurgia Vascolare, sotto la responsabilità del Dott. Francesco Pompeo, è stata attivata nel 2007 ed è dotata di due sale operatorie modernamente concepite e di una sala angiografica per la chirurgia endovascolare, dotata di un angiografo biplano rotazionale 3D.

L'attività endovascolare richiama molti pazienti provenienti dalle regioni limitrofe di Campania, Lazio, Abruzzo, Puglia. A tale Unità Operativa fanno capo pazienti

con patologie vascolari sia centrali che periferiche con particolare riguardo alle patologie cerebro-afferenti per il trattamento chirurgico endovascolare delle arteriopatie obliteranti dei vari distretti (vasi sopraortici, arterie viscerali e renali, aorta addominale, assi iliaco-femorali), dei vasi tibiali, degli aneurismi dell'aorta addominale, degli assi iliaco-femoro-poplitei, nonché dei tumori vascolari (glomero carotideo ecc.).

I risultati clinici ottenuti in termini di rischio operatorio ed i controlli a distanza di tempo pongono la U.O. nelle migliori fasce dei più importanti centri nazionali di Chirurgia Vascolare ed Endovascolare.

Il trattamento chirurgico ed endovascolare delle stenosi carotidee pone l'Istituto Neuromed all'avanguardia nell'ambito delle Neuroscienze per la prevenzione e cura dell'Ictus cerebrale, in stretta collaborazione con le varie unità operative presenti (Unità Terapia Intensiva, Unità Stroke, Neurochirurgia, Neurologia ecc.).

Numerose, infine, le convenzioni e le attività afferenti alla protesistica.

Responsabile

Dott. Francesco Pompeo

Segreteria di reparto: *Roberta Salmeri*

Tel. 0865.929584 | Fax 0865.929590 | chirurgiavascolare@neuromed.it

Contatti reparto: Tel. 0865.929288

NEUROCHIRURGIA IV

Neurochirurgia funzionale

La Neurochirurgia Funzionale è una branca della neurochirurgia che si occupa del trattamento chirurgico di malattie del sistema nervoso quali la Malattia di Parkin-



son, il tremore essenziale, le distonie e il dolore cronico di origine neuropatica. La Malattia di Parkinson può essere trattata tramite la stimolazione elettrica continua del nucleo subtalamico. Tale intervento produce un notevole miglioramento sintomatologico ed è particolarmente efficace nel migliorare le fluttuazioni motorie tipiche dei parkinsoniani trattati a lungo con aminergici.

La stimolazione cerebrale profonda è efficace anche per il trattamento di altri disturbi del movimento come il tremore essenziale e le distonie.

I pazienti affetti da dolore cronico che non risponde alla terapia farmacologica tradizionale possono essere trattati chirurgicamente tramite l'inserimento a livello cerebrale o spinale di elettrodi, in grado di modificare l'attività dei centri nervosi che mediano la percezione del dolore; oppure tramite l'introduzione di sostanze antidolorifiche all'interno del sistema nervoso.

Responsabile

Prof. Vincenzo Esposito

Segreteria di dipartimento: *Imma Natale*

Tel. 0865.929376 | Fax 0865.929346 | nch@neuromed.it

Caposala: *Piera Sciarra*

Segreteria di reparto: *Grazia Centore*

Tel. 0865.929350 | Fax 0865.929361 | segreteria.neurochirurgia@neuromed.it

DAY SURGERY

L'attività di Day Surgery di Neurochirurgia è dedicata al trattamento della patologia minore del Sistema Nervoso Periferico.

Responsabile

Dott. Gualtiero Innocenzi

Caposala: *Piera Sciarra*

Segreteria di reparto: *Grazia Centore*

Tel. 0865.929350 | Fax 0865.929361 | segreteria.neurochirurgia@neuromed.it

Nell'Area Medica sono attive le seguenti UU.OO.:

- Neurologia I
Neurologia generale e disturbi del movimento
- Neurologia II
Angio-Cardio Neurologia e Medicina Traslazionale
- Neurologia IV
Centro per lo Studio e la Cura dell'Epilessia
- Neurologia V
Neurologia Generale e Cefalee
- Day Hospital

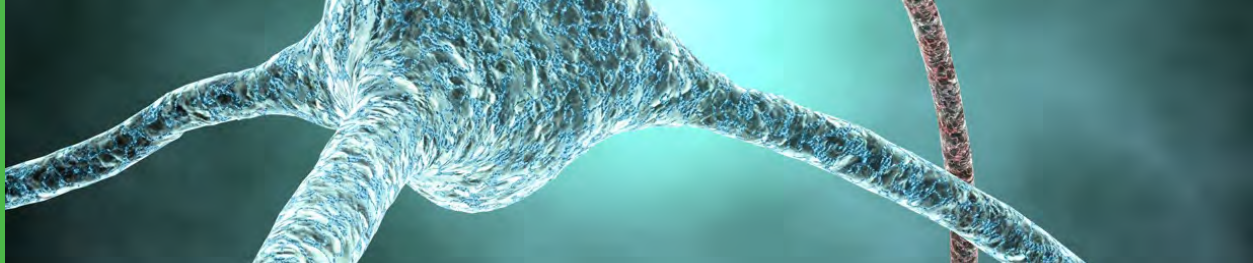
NEUROLOGIA I

Neurologia Generale e Disturbi del Movimento

L'Unità Operativa si interessa di malattie extrapiramidali, patologie cerebrovascolari e malattie del sistema nervoso periferico, dedicando particolare attenzione alle nuove strategie terapeutiche nella Malattia di Parkinson e nelle altre forme di disturbi del movimento incluse le terapie chirurgiche ed infusionali.

L'Unità Operativa Complessa di Neurologia si articola in tre UU.OO.SS., con rilevante interesse clinico.

La prima sulle malattie extrapiramidali, la seconda sulle patologie legate all'invecchiamento cerebrale e vascolare e la terza sulle malattie demielinizzanti nonché nell'ambito delle malattie rare e della Sclerosi Laterale Amiotrofica.



Responsabile

Prof. Stefano Ruggieri

Segreteria di reparto: *Maria Pallotta*

Tel. 0865.929250 | Fax 0865.929259 | segreteria.neurologia1@neuromed.it

Caposala: *Giuseppe Martucci*

Contatti reparto: Tel. 0865.929267 | Tel. 0865.929263 (caposala)

Centro per lo Studio e la Cura della Malattia di Parkinson

Il Centro per lo Studio e la Cura della Malattia di Parkinson e dei Disturbi del Movimento si occupa della diagnosi clinica e strumentale delle malattie extrapiramidali. In particolare viene effettuata la diagnosi precoce, utilizzando test di autovalutazione e test psicodiagnostici, con il supporto di indagini strumentali di Medicina Nucleare “Dat-Scan” e “PET”, di Radiologia RMN ad alto campo, con l’obiettivo di effettuare una diagnosi precoce e una corretta diagnosi differenziale tra il Parkinson idiopatico e i parkinsonismi. L’ambito terapeutico copre tutte le patologie riguardanti i disturbi del movimento con diversi “outcome” seguendo le linee guida di trattamento correnti e utilizzando tutto lo spettro farmacologico orale fornito dal Sistema Sanitario Nazionale. In aggiunta il nostro Centro, primo in Italia, ha utilizzato e utilizza terapie infusionali sia sottocutanee (Apomorfina) che intradigunali (Duodopa) per quei pazienti che nel tempo presentano una Malattia di Parkinson complicata e con effetti collaterali non controllabili alla terapia orale. Quando anche questa tecnica terapeutica non raggiunge risultati soddisfacenti per la gestione del paziente e della sua qualità di vita, dopo un’attenta e

approfondita revisione clinica ad opera di un gruppo di lavoro dedicato, potrà essere effettuato un intervento neurochirurgico funzionale ed una elettrostimolazione cerebrale profonda (DBS).

Oltre alla terapia sintomatica i pazienti sono assistiti con la riabilitazione e nei casi più severi si passa alla preparazione per il trattamento domiciliare in collaborazione con l’associazione onlus Parkinson.

L’associazione si occupa dell’organizzazione gratuita di laboratori di teatro e musica terapeutici dimostratisi un valido strumento per l’assistenza dei pazienti. In aggiunta all’attività clinica l’unità operativa partecipa a protocolli di ricerca farmacologica che vengono svolti a livello nazionale ed internazionale per la sperimentazione di nuovi farmaci o di nuove schedule terapeutiche.

Referente

Dott. Nicola Modugno

Segreteria: *Maria Pallotta*

Tel. 0865.929250 | Fax 0865.929259 | segreteria.neurologia1@neuromed.it
nicomod@tiscali.it | francesco.lena@rm.unicatt.it

Centro per lo studio e la cura della Sclerosi Multipla

Il Centro Sclerosi Multipla Neuromed opera da anni in collaborazione con i principali Gruppi di opinion leader nazionali ed europei.

Il Centro ha effettuato ambulatorialmente prime visite e controlli neurologici per Sclerosi Multipla di circa 1.200 pazienti; attualmente il Centro assiste circa 700 pazienti di cui la maggior parte (circa 600) in trattamento modificante il decorso della patologia con



farmaci sia di prima fascia che di seconda fascia. Da segnalare che circa il 70% dei pazienti afferenti al centro sono di provenienza extraregionale con indubbio vantaggio anche per il Sistema Sanitario Regionale. Inoltre, considerando il numero crescente di pazienti con forme progressive, stiamo ipotizzando la possibilità di riabilitazione sia neuro-motoria che cognitiva di tali forme. L'offerta terapeutica si completa con la possibilità di prescrivere e controllare pazienti con spasticità resistente, sia con infiltrazione di tossina botulinica che con derivati cannabinoidi. Annualmente il Centro incrementa i rapporti con associazioni territoriali nazionali e locali, in particolare buona condivisione di intenti ed ottima collaborazione da sempre è mantenuta con l'AIMS, alla quale viene dedicata una giornata sullo *status* della patologia. Non viene trascurato l'aspetto didattico con regolari e periodiche organizzazioni di eventi formativi sia per personale paramedico che per personale di Medicina generale, ritenendo fondamentale la interazione, territoriale per migliorare la gestione di una malattia così complessa come la Sclerosi Multipla. Il centro inoltre, regolarmente e in collaborazione con altri Centri analoghi, partecipa sia con personale che con *poster* al congresso American Academy ed allo ECTRIMS oltre che a quello nazionale (SIN).

Referente

Dott. Paolo Bellantonio

Segreteria: Maria Pallotta

Tel: 0865.929250 | Fax 0865.929259 | segreteria.neurologia@neuromed.it

Centro per lo studio e la cura delle demenze e Unità valutativa Alzheimer (UVA)

Il Centro Demenze Unità Valutativa Alzheimer (UVA), opera dal 2000 accogliendo pazienti provenienti non solo dal Molise ma da diverse regioni del Centro-sud, principalmente Campania e Lazio. Il Centro vanta figure professionali specializzate nella valutazione e gestione del paziente affetto da disturbi cognitivi, essendo costituito da neurologi, neuropsicologi e geriatra, ed opera una totale presa in carico del paziente sia nella fase diagnostica attraverso indagini mirate laboratoristiche, neurofisiologiche e neuro radiologiche più avanzate, sia nella fase terapeutica.

Quest'ultima si attua in senso farmacologico attraverso sostanze che modulano i disturbi della sfera cognitiva e comportamentale, individuati in base alle caratteristiche diagnostiche distintive delle diverse forme di demenza ed alla presenza o meno di disturbi psichici e del comportamento. In associazione alla terapia farmacologica è stato reso operativo il servizio di riabilitazione cognitiva che opera nella stimolazione cognitiva di gruppi di pazienti selezionati in base alla severità della patologia (*cut off* nello score al MMSE = 14) o in base alla presenza di caratteristiche cliniche peculiari come esordio/prevalenza di disturbi linguistici, attentivi o comportamentali versus disturbi prevalentemente mnesici. Obiettivo del Servizio di riabilitazione cognitiva è la conservazione delle funzioni cognitive residue nel periodo di tempo più lungo possibile, con aspettative di successo che correlano in modo direttamente proporzionale alla prosecuzione della terapia, così come evidenziato dalla letteratura scientifica e secondo un *trend* similmente positivo apprezzabile dal



nostro *pool* di pazienti e *care-givers* e obiettivato dalle valutazioni neuropsicologiche. Inoltre specificatamente ai *care-givers* sono dedicate sedute quindicinali di supporto neuropsicologico e in risposta ai quesiti riguardo le strategie di comportamento nei confronti della persona affetta.

Referente

Dott.ssa Anna Elisa Castellano

Segreteria: *Maria Pallotta*

Tel. 0865.929250 | Fax 0865.929259 | segreteria.neurologia1@neuromed.it

NEUROLOGIA II

Angiocardioneurologia e Medicina Traslazionale - Complicanze Neurologiche delle Malattie Internistiche

La Divisione è stata realizzata in accordo con le direttive e gli obiettivi della politica sanitaria del Ministero del Lavoro, della Salute e delle Politiche Sociali, con l'intento di identificare ed inquadrare clinicamente quei pazienti nei quali la presenza di patologie internistiche e cardiovascolari associate espone ad elevato rischio di eventi cerebrovascolari gravi. L'approccio clinico multidisciplinare al paziente a rischio consente di ottenere una significativa riduzione della morbilità e mortalità cardio e cerebrovascolare che si traduce in una drastica riduzione dell'ospedalizzazione per gli eventi acuti ed una riduzione della spesa sanitaria per i programmi di riabilitazione funzionale neuromotoria e cardiovascolare post-ischemica.

Responsabile

Prof. Giuseppe Lembo

Segreteria: *Maria Marinaro*

Tel. 0865.929150 | Fax 0865.929165

segreteria.neuroriabilitazione@neuromed.it | lembo@neuromed.it

Caposala: *Filomena Cipolla*

Contatti di reparto: Tel. 0865.929180

NEUROLOGIA IV

Centro per lo studio e la cura dell'epilessia

Inizialmente questo Centro è stato realizzato con il contributo di "Trenta ore per la vita". È stato inoltre riconosciuto dalla Lega Italiana Contro l'Epilessia (LICE), è attivo dall'anno 1998 e si configura come Unità Operativa Complessa con attività clinico-assistenziali in regime ambulatoriale o di ricovero. Il Centro dispone di un reparto di degenza con sei letti dotati di sofisticati sistemi video-EEG che consentono la monitorizzazione continua del paziente. In regime di ricovero vengono gestiti i pazienti che necessitano di approfondimento diagnostico rispetto al livello ambulatoriale, tanto nell'ambito epilettologico quanto in quello di patologie correlate o che entrano in diagnosi differenziale con l'epilessia (es., disturbi del sonno, disturbi del movimento, disturbi psichiatrici con pseudocrisi, sincopi, etc.) e che necessitano della registrazione degli episodi clinici.

Responsabile

Dott. Giancarlo Di Gennaro

Segreteria di reparto: *Enrica Salvucci*

Tel. 0865.929528 | Fax 0865.929593 | segreteria.epilessia@neuromed.it

Caposala: *Giuditta Boiano*

Contatti reparto: Tel. 0865.929349 (caposala)



Questo Centro ha una riconosciuta rilevanza nazionale sia per il numero dei pazienti potenziali, sia per la stratificazione clinica e relative opzioni terapeutiche. L'epilessia è infatti tra le patologie neurologiche a più elevata prevalenza nei paesi industrializzati, valutata tra il 6 e il 10 per mille. Su un totale di circa 400.000 pazienti con epilessia, in Italia, almeno 50.000 sarebbero i soggetti sofferenti di forme di epilessia parziale "resistente" alla terapia medica. Tali epilessie "resistenti" al trattamento farmacologico costituiscono una patologia fonte di gravi disagi per i malati, per le loro famiglie e per la società, che impegna ingenti risorse economiche per la loro assistenza. Le "epilessie resistenti" possono oggi giovare di metodiche diagnostiche sofisticate che rendono spesso possibile individuare la regione cerebrale da cui nasce la scarica epilettica (area epilettogena), così da poterla rimuovere con un intervento neurochirurgico. Si calcola che non meno di 20.000 pazienti siano attualmente in Italia i possibili candidati per una soluzione chirurgica della loro epilessia altrimenti intrattabile.

Ricovero per lo studio delle epilessie farmaco-resistenti

Centrale nelle attività in regime di ricovero è lo studio diagnostico dei pazienti con epilessia focale farmaco-resistente candidati a trattamento chirurgico della loro epilessia. In tali pazienti la degenza può essere assimilata a un regime semi-intensivo con costante controllo da parte di personale medico, tecnico e infermieristico. Lo studio prechirurgico si compone di una prima fase di indagini non invasive (anamnesi epilettologica ed esame neurologico, video-EEG con registrazio-

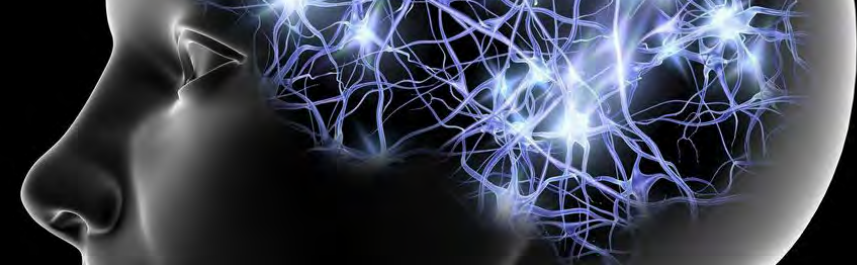
ne delle crisi, Risonanza Magnetica cerebrale 3 Tesla, valutazione neuropsicologica e psichiatrica, eventualmente SPECT e PET cerebrale). Laddove tale fase non abbia consentito la corretta definizione della regione di corteccia cerebrale da rimuovere chirurgicamente ai fini della guarigione dall'epilessia (zona epilettogena) si può procedere con una fase di indagini invasive con l'applicazione, mediante intervento neurochirurgico, di elettrodi intracranici (subdurali o intracerebrali). Eseguito lo studio prechirurgico si definisce collegialmente la strategia chirurgica adatta all'epilessia del singolo paziente e si procede all'intervento.

Prestazioni

Esami di laboratorio, monitoraggio Video-EEG, monitoraggio Video-EEG con elettrodi intracranici, RMN morfologica e funzionale, coregistrazione EEG-RMN, esame neuropsicologico, esame psichiatrico, stimolazioni intracerebrali e corticali per mapping funzionale, procedure chirurgiche per l'introduzione di elettrodi intracranici, interventi neurochirurgici di resezione dell'area epilettogena, esame neuropatologico e indagini bio-molecolari sui tessuti asportati. Controlli clinici e strumentali post-chirurgici.

Ricovero per lo studio delle epilessie e sindromi correlate

In rapporto alle esigenze del singolo caso clinico, previa richiesta del medico neurologo del Centro, si può accedere, in regime di convenzione, al ricovero presso il reparto di monitoraggio Video-EEG dove si effettuano indagini per una definizione diagnostica e protocolli terapeutici adattati al singolo caso clinico.



NEUROLOGIA V

Neurologia generale

L'U.O. di Neurologia V si occupa di tutte le patologie di interesse neurologico. Afferiscono ad essa per le attività di ricovero il Day Hospital e il Centro per la Diagnosi e la Cura delle Cefalee.

Responsabile

Dott. Carmelo d'Alessio

Segreteria di reparto: *Maria Pallotta*

Tel. 0865.929250 | Fax 0865.929259

segreteria.neurologia1@neuromed.it | dalessio@neuromed.it

DAY HOSPITAL

Accesso

La prenotazione avviene con lista di attesa a seguito richiesta del medico di base o specialista neurologo per patologia neurologica nota o sospetta. I pazienti si presentano nella data prevista per il ricovero alle ore 8:00, a digiuno, con documento del medico di base recante la specifica richiesta di ricovero *day-hospital* neurologico per la patologia nota o sospetta.

Su richiesta del paziente viene rilasciato certificato di presenza presso il servizio, per ogni singolo giorno in cui egli viene sottoposto ad esami clinici e/o strumentali. È opportuno che i pazienti richiedano tale certificazione al momento dell'arrivo, in modo che questa sia già redatta quando lasciano l'Istituto.

I pazienti sono invitati a portare con sé qualsivoglia documentazione clinica in loro possesso anche se non correlata alla patologia per cui afferiscono al servizio.

Nel corso del primo giorno di ricovero i pazienti sono

sottoposti a prelievi per esami di *routine*, ECG, raccolta anamnesi e visita neurologica. Nella stessa giornata viene pianificato dallo specialista neurologo l'*iter* diagnostico e vengono effettuate alcune delle prestazioni previste da tale *iter*. I pazienti rientrano in giorni diversi (non necessariamente consecutivi) per il completamento delle indagini. Le date di tali rientri vengono comunicate telefonicamente dal personale paramedico.

Il personale medico di servizio, visti i referti di consulenze ed esami strumentali, si riserva di modificare l'*iter* diagnostico. Non sono previste prestazioni cliniche e/o strumentali di specialistica non neurologica se non rilevanti e/o correlate alla diagnosi e alla terapia delle patologie neurologiche in studio.

I pazienti sostano regolarmente negli ambienti destinati al Servizio e il personale paramedico provvede a indicare loro gli spostamenti all'interno dell'Istituto per gli esami previsti e il momento in cui lasceranno l'Istituto.

Responsabile

Dott. Carmelo D'Alessio

Caposala: *Ugo Nuosci*

Tel. 0865.929464 (anche fax)

Centro per lo Studio e la Cura delle Cefalee

Il Centro Cefalee Neuromed è riconosciuto come Centro di Terzo livello con *Headache Clinic* da parte della Società Italiana per lo Studio delle Cefalee (SISC). Menzionato dai più importanti siti web riguardanti il tema delle Cefalee tra i Centri Cefalee di riferimento, eroga un volume annuo di oltre 3.500 prestazioni sa-

nitare tra visite specialistiche ambulatoriali in convenzione con il SSN ed in regime di *intramoenia* e ricoveri in regime di *day hospital* attraverso posti-letto dedicati. Il procedimento clinico-diagnostico mira innanzitutto al riconoscimento di eventuali patologie organiche intracraniche e/o sistemiche che possano aver condizionato l'insorgenza e/o l'evoluzione della cefalea e pertanto segue linee guida diagnostiche e terapeutiche oggi universalmente adottate.

L'accesso al *day-hospital* Cefalee è riservato a forme di cefalea complicate che richiedono procedure diagnostico-terapeutiche più articolate e multidisciplinari come cefalee accompagnate da segni o sintomi neurologici, ad esordio recente o ad esordio in età avanzata, cefalee di particolare gravità o che abbiano richiesto ricoveri in PS, cefalee intrattabili farmacologicamente o insensibili ai trattamenti preventivi.

Tale accesso viene concordato tra i Medici di Medicina Generale o altri Specialisti curanti ed il Responsabile del Centro.

Responsabile

Dott.ssa Anna Ambrosini

Collaboratori: *Dott. Armando Perrotta*

Tel. 0865.929560 | Fax 0865.929530

Centro di Medicina del Dolore

In medicina il dolore è il sintomo più drammatico poiché mina l'integrità psico-fisica della persona generando sofferenza non solo fisica ma anche emotiva (angoscia, depressione), per se stessi e per i familiari, con un notevole impatto sul valore della vita, sulle qualità



lavorative e sulle relazioni sociali. Il controllo del dolore cronico rappresenta un aspetto cruciale per un'assistenza efficiente, sia per il reale controllo della sofferenza psico-fisica, sia per i riflessi sugli aspetti sociali in termini di relazioni interpersonali, di perdita di ore di lavoro e di spesa sanitaria.

La medicina del dolore viene associata spesso solo con il dolore di natura oncologica. Il dolore è un sintomo presente nel 96% dei malati in assistenza palliativa (persone con prospettiva di vita limitata).

Quello di natura oncologica, di per sé drammatico per il suo coinvolgimento emotivo a tutti i livelli, rappresenta meno del 20% dei dolori cronici. Il dolore cronico, cosiddetto benigno, esprime una vera e propria "emergenza" sanitaria che interessa tutte le età poiché ha un'incidenza di circa il 25-30% nella popolazione.

Il nostro Centro ha sviluppato attività di coordinamento, preparazione e diffusione di protocolli specifici diagnostico-terapeutici di tipo innovativo per il trattamento del dolore acuto e cronico, in applicazione di quanto validato dalla letteratura scientifica di settore e prevedendo modalità di monitoraggio di consumo, di efficacia, degli effetti collaterali e degli eventi avversi dei trattamenti antalgici erogati.

Identificazione delle procedure diagnostiche e terapeutiche necessarie alla gestione complessiva dei pazienti e promozione del loro eventuale adeguamento a livello regionale.

Referente scientifico

Prof. Bruno Marcello Fusco

Tel. 0865.929560 | Fax: 0865.929530



Centro di Medicina del Sonno

Il centro per la diagnosi e cura dei disturbi del sonno svolge attività per lo studio, l'inquadramento diagnostico e terapeutico delle principali patologie neurologiche e della Medicina del Sonno. Il centro dispone di medici, di tecnici di Neurofisiopatologia in comune con il Centro per l'Epilessia e della struttura organizzativa dei ricoveri ordinari e del *day hospital*. L'attività prevede l'esecuzione di visite e colloqui con i pazienti con somministrazione di questionari, scale di valutazione e diari del sonno ai fini della diagnosi e del trattamento dei disturbi del sonno. I pazienti sono inoltre sottoposti ad esami polisonnografici diurni e notturni con video-monitoraggio, nonché esami dinamico-ambulatoriali con strumenti portatili (polisonnografie dinamiche complete, monitoraggi cardio-respiratori, actigrafie, pulsiossimetrie).

Referente scientifico

Dott. Andrea Romigi

Tel. 0865.929154 | Fax 0865.929530

centrosonno@neuromed.it | andrea.romigi@neuromed.it

AREA NEURORIABILITATIVA

Neuroriabilitazione

L'Unità Operativa Complessa di Neuroriabilitazione si avvale per la gestione clinico-diagnostica quotidiana dei consulenti presenti in Istituto (cardiologo, neurochirurgo, rianimatore, epilettologo), delle attività svolte nelle diverse Unità Operative (radiologia, diagnostica per immagini, laboratori, neurofisiologia clinica), ed usufruisce settimanalmente di consulenze cliniche specialistiche fornite da collaboratori esterni (ortope-

dico, otorinolaringoiatra, infettivologo, endocrinologo, oculista, ortottista). L'Unità fa riferimento per le attività riabilitative alla Palestra che si compone di tre spazi principali dove sono collocate 8 postazioni di lavoro per trattamento individuale. E' presente una palestra robotizzata che include le seguenti macchine: Armeo, strumento riabilitativo per l'arto superiore, con possibilità di lavoro in ambiente virtuale; Erigo ed Unweighing system, apparecchi dedicati al recupero precoce della stazione eretta e del cammino. Sono disponibili due pedane per il recupero posturale (una pedana stabilometrica BiodexR ed una pedana stabilometrica Chinesport). Le attività cliniche vengono svolte sulla base di protocolli definiti sulla scorta della Evidence Based Medicine, in accordo con quanto riportato dalla letteratura internazionale. Al momento sono disponibili protocolli di lavoro per presa in carico del paziente in neuro-riabilitazione, prevenzione e gestione delle lesioni da decubito, rimozione del catetere vescicale. Tutte le attività cliniche vengono svolte nel rispetto delle considerazioni emergenti dall'International Classification of Functioning (ICF). La valutazione all'ingresso di ciascun paziente è svolta dalle figure professionali indicate dal medico responsabile del progetto riabilitativo attraverso l'utilizzo di strumenti standardizzati che vengono riportati nella cartella riabilitativa da ciascun operatore coinvolto. Rilevanza è data alla rivalutazione clinico funzionale del paziente svolta nel corso del ricovero e finalizzata all'adattamento continuo del programma riabilitativo e alla rimodulazione degli obiettivi del progetto. L'Unità svolge attività di ricerca clinica con particolare interesse verso le tecnologie innovative. È attiva la



palestra robotizzata, che permette l'implementazione dei trattamenti di fisiochinesiterapia tradizionale con metodiche sostenute dalle diverse apparecchiature precedentemente indicate, sempre e comunque sotto la supervisione del fisioterapista.

Prestazioni

- Fisiochinesiterapia
- Logopedia
- Valutazione e riabilitazione cognitiva
- Terapia occupazionale
- Valutazione e prescrizione infermieristica valutazione e prescrizione ausili

Terapia fisica strumentale

- Magnetoterapia
- Elettroterapia
- Laser
- Ionoforesi
- Terapia antalgica
- Ultrasuoni
- Linfodrenaggio manuale

Responsabile

Dott. Michelangelo Bartolo

Segreteria di reparto: *Maria Marino*

Capo tecnico palestra robotizzata: *Sergio Antonelli*

Caposala: *Nada Faccenda, Filomena Cipolla*

Tel. 0865.929150 | segreteria.neuroriabilitazione@neuromed.it

Nell'Area Emergenza sono attive:

- U.O.C. Terapia Intensiva
- Neurologia VI

Centro per la diagnosi e la cura dell'Ictus cerebri (Stroke Unit)

TERAPIA INTENSIVA

La U.O.C. di terapia intensiva fa parte del dipartimento di neurochirurgia. I posti letto sono suddivisi in tre ambienti: post operatorio, un ambiente riservato generalmente ai cronici lungodegenti ed un ambiente con unico letto utilizzato generalmente nei casi di isolamento per problemi infettivi.

La terapia intensiva è situata vicino alle sale operatorie ed alla radiologia; ciò consente non solo un rapido passaggio dalle sale operatorie alla Terapia intensiva, ma anche dei rapidi controlli di TC o RMN qualora i degenti ne dovessero avere bisogno.

Ogni posto letto è dotato di idoneo letto da rianimazione con monitor multiparametrico e respiratore automatico.

L'attività del centro è rivolta non solo all'assistenza post operatoria dei pazienti sottoposti a craniotomia, ma anche al trattamento dei pazienti acuti con *head injury*.

Trattiamo anche pazienti con *stroke* che per l'insorgenza di problematiche respiratorie o nel caso vengano sottoposti a craniotomie de compressive bisognose di trattamento in U.T.I.

La stretta collaborazione con la Stroke Unit fa sì che i pazienti da sottoporre a trombolisi vengano ricoverati in U.T.I., essendo tale metodica non scevra da rischi e richiedendo un monitoraggio di tipo intensivo.

Responsabile

Dott. Fulvio Aloj

Caposala: *Francesca Cotugno*

Tel. 0865.92953 | Fax: 0865.929536 | terapiaintensiva@neuromed.it; aloj@neuromed.it

NEUROLOGIA IV

Centro per la diagnosi

e la cura dell'Ictus cerebri (Stroke Unit)

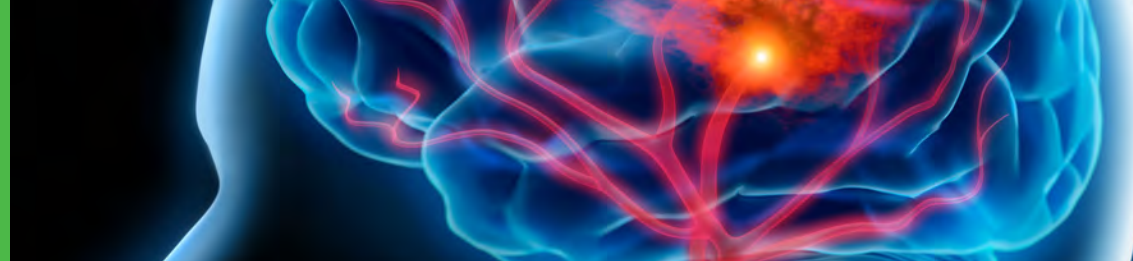
Il reparto U.T.N.A. (Unità di Trattamento Neurovascolare Acuto) ha ricoverato dal 2007 ad oggi circa 2.500 pazienti provenienti, nella maggior parte dei casi, dal pronto soccorso della regione Molise e delle regioni confinanti (basso Lazio ed alta Campania).

Il reparto è costituito da 6 posti letto monitorizzati, ubicati al I piano dell'Istituto.

Una postazione centrale di monitoraggio, presieduta dal medico e personale infermieristico (h24) permette il controllo e la rilevazione dei parametri vitali di tutti i degenti. I pazienti sono gestiti da un team multidisciplinare costituito da neurologi, cardiologi, internisti, fisioterapisti, logopedisti, psicologi e personale infermieristico dedicato.

Dopo l'accettazione del paziente ed adeguata valutazione specialistica neurologica e cardiologica, il paziente viene sottoposto, in urgenza, a TC encefalo, RM encefalo con sequenze angiografiche del circolo intracranico ed Ecodoppler TSA o, in alternativa a quest'ultimo, qualora ritenuto necessario dallo specialista, ad AngioTC o AngioRM extracranica.

Se il paziente, con Ictus Ischemico, possiede i criteri di inclusione per il trattamento trombolitico, viene condotto nel Reparto di Terapia Intensiva, dove sono



riservati posti letto per il suddetto trattamento terapeutico. Successivamente, dopo circa 24 ore dal trattamento, qualora il quadro clinico generale sia stabile, il paziente viene condotto nuovamente nel Reparto per proseguire l'iter diagnostico-terapeutico comune a tutti i pazienti con Ictus.

Responsabile

Dott. Antonio Sparano

Segreteria: *Maria Marino*

Tel. 0865.929150 | Fax 0865.929165

segreteria.neuroriabilitazione@neuromed.it

Caposala: *Filomena Cipolla*

Contatti di reparto: 0865/929161



IL POLIAMBULATORIO

Il Poliambulatorio eroga prestazioni specialistiche a degenti e utenti esterni ed è accessibile sia in convenzione che in regime di solvenza.

Tutte le prestazioni ambulatoriali necessitano di una prenotazione presso il CUP così come specificato nei paragrafi precedenti.

Per una corretta prenotazione consigliamo di munirsi dei seguenti documenti:

- Impegnativa del medico curante o richiesta del medico specialista;
- Tessera sanitaria.

La Visita Ambulatoriale

Le visite ambulatoriali, convenzionate con il SSN, vengono effettuate dal medico di turno. Pertanto la data della prestazione viene fissata nel rispetto del tempo di attesa minore. Le visite si distinguono in Prima Visita e Visita di Controllo.

La prima visita consiste nel primo accesso all'Ambulatorio generale di una determinata U.O. La visita di controllo viene pianificata dal medico dell'Ambulatorio Generale o dal medico che ha dimesso il paziente ricoverato.

La Visita di Controllo viene prenotata dallo stesso paziente. Salvo casi eccezionali, il medico che effettua la Visita di Controllo è lo stesso che ha effettuato la Prima Visita. Le prestazioni degli ambulatori rientrano nell'attività di routine delle Unità Operative cliniche ed è rivolta ai pazienti che richiedono visite e prestazioni specialistiche attraverso i medici di famiglia.

Prenotazioni

Centro Unico di Prenotazione (CUP)

Il CUP è una struttura centrale dell'Istituto al servizio dell'utente che dipende dalla Direzione Sanitaria. Svolge il compito fondamentale di garantire le migliori modalità di accettazione ed accoglienza degli utenti che accedono ai nostri Servizi.

Le prenotazioni, per le visite mediche specialistiche, possono essere richieste:

- Direttamente presso il Centro Unico di Prenotazione (CUP) sito al Primo Piano della struttura dal lunedì al venerdì dalle 8.00 alle 18.00 e il Sabato dalle 8.00 alle 13.00;
- In via telematica, inviando una mail all'indirizzo: prenotazioni@neuromed.it;
- Telefonicamente contattando il n. 0865.929600 dal lunedì al venerdì dalle ore 8:00 alle ore 18:00 e il sabato dalle ore 8:00 alle ore 13:00.

Tariffe

Per le prestazioni effettuate in convenzione con il S.S.N. l'utente pagherà il ticket quando previsto. Per le prestazioni effettuate in regime di libera professione verranno applicate le tariffe dell'Istituto Neuromed consultabili presso gli sportelli del CUP.

Convenzioni Private

L'Istituto Neuromed ha in corso numerose convenzioni private con compagnie di assicurazione, fondi ed aziende i cui elenchi sono a disposizione degli utenti



Ambulatori Specialistici

presso l'Ufficio Solventi sito al piano zero. Qualora non sia possibile rispettare la prenotazione effettuata si prega di disdirarla con almeno 48 ore di anticipo.

Accesso

All'arrivo in Istituto i pazienti dovranno espletare le operazioni burocratiche (accettazione, pagamento ticket e consegna impegnativa) presso il CUP Ambulatori sito al primo Piano che provvederà a segnalare al paziente il numero dell'ambulatorio ove recarsi.

I pazienti sono pregati di rispettare l'orario degli appuntamenti e di portare con sé l'impegnativa medica, documento d'identità, codice fiscale e la documentazione clinica già disponibile (accertamenti eseguiti, prescrizioni precedenti, etc).

AMBULATORI GENERALI

Nell'ambito degli Ambulatori Generali sono attualmente disponibili prestazioni relative alle seguenti specialità:

- Angiologia E Semeiotica Vascolare
- Cardiologia
- Dermatologia
- Diabetologia
- Endocrinologia
- Neurologia
- Neurochirurgia
- Neuroriabilitazione
- Neuropsicologia
- Oftalmologia E Ortottica (Oculistica)
- Otorinolaringoiatria
- Ortopedia
- Reumatologia
- Ematologia

- Centro per lo Studio e la Cura dell'Epilessia
- Centro per lo Studio e la Cura delle Cefalee
- Centro per lo Studio e la Cura dell'Ipertensione Arteriosa
- Centro per lo Studio e la Cura della Malattia di Parkinson e dei Disturbi del Movimento
- Centro per la Diagnosi e Trattamento della Sclerosi Multipla, Prescrizione e Dispensazione dei Farmaci
- Centro per la Neurogenetica e Malattie Rare del Sistema Nervoso e degli Organi di Senso
- Unità Valutativa Alzheimer (UVA)
- Centro di Medicina del Dolore
- Centro per la Diagnosi e Cura delle Malattie Cerebrovascolari
- Centro Interregionale di Neurochirurgia Funzionale
- Centro per la Diagnostica Genetica Molecolare per l'esplorazione del Genoma e dell'Epigenoma in Oncologia
- Istituto per lo Studio dei Tessuti e delle Cellule Umane e Dna
- Centro Imaging Avanzato
- Laboratorio di Analisi Biomeccanica Multifattoriale
- Centro per la Medicina del Sonno
- Centro Ricerche sul Coma per lo Studio dei Disturbi Cognitivi e della Coscienza tra cui lo Stato Vegetativo e lo Stato di Minima Coscienza
- Centro di Neuroftalmologia e Scienze Integrate



Prestazioni ambulatoriali erogabili in convenzione con il S.S.N.

SPECIALITÀ	PRESTAZIONE
Neurologia	Visite (Neurologia Generale)
	Visite (Cefalee)
	Visite (Unità Valutativa Alzheimer)
	Visite (Malattia di Parkinson)
	Visite (Neurogenetica)
	Visite (Sclerosi Multipla)
	Visite (Epilessia)
	Visite (Malattie Cerebrovascolari)
Neurochirurgia	Visite
	Visite (Neurochirurgia funzionale)
	Visite (Chirurgia Vascolare)
Neuropsicologia	Visite
Fisiatria	Visite
Cardiologia	Visite
Neuroendocrinologia	Visite
Diabetologia	Visite
Oncologia	Visite
Otorinolaringoiatria	Visite
Medicina del Dolore	Visite
Malattie Infettive	Visite
Oculistica	Visite
Angiologia Semeiotica Vascolare	Visite
Dermatologia	Visite
Ematologia	Visite
Genetica Molecolare e Clinica	Visite
Centro Medicina del Sonno	Visite

Prestazioni ambulatoriali erogabili privatamente

SPECIALITÀ	PRESTAZIONE
Neurochirurgia	Visite
Neuroradiologia Interventistica	Visite
Neurologia	Neurologia Generale
	Centro per diagnosi e trattamento della Sclerosi Multipla
	Centro per lo studio e la cura della Malattia di Parkinson e disordini del movimento
	Centro UVA (Unità Valutativa Alzheimer)
	Centro per lo studio e la cura delle Cefalee
	Centro per lo studio e la cura dell'Epilessia
	Centro per la diagnosi e la cura dell'Ictus Cerebri
Neuropsicologia	Visite, MMPI
Neurofisiopatologia	EMG - ENG
Fisiatria	Visite
Reumatologia	Visite
Cardiologia	Visite
Oculistica	Visite - Centro per il trattamento delle degenerazioni maculari retiniche
Otorinolaringoiatria	Visite
Angiologia Semeiotica Vascolare	Visite
Ortopedia	Visite
Urologia	Visite
Gastroenterologia	Visite

Moderne tecnologie al servizio dei pazienti

Apparecchiature d'avanguardia



Attività di riferimento	CLASSE	APPLICAZIONI
Diagnostica Oculistica	<p>FLUORANGIOGRAFO</p> <p>VISUCAM - ZEISS</p> <p>OCT RETINICO CIRRUS - ZEISS</p>	<p>Sistemi per retinografie a colori ad alta risoluzione e valutazioni delle patologie degenerative della retina.</p> <p>Applicazioni:</p> <p><i>emorragie oculari</i></p> <p><i>retinopatia diabetica</i></p> <p><i>membrane vitreali e retiniche</i></p> <p><i>degenerazioni/edemi maculari</i></p> <p><i>degenerazioni corio-retiniche</i></p>
Medicina Nucleare	<p>2 PET/TC</p> <p>DISCOVERY ST4 XTREAM - GE</p> <p>BIOGRAPH 16 - SIEMENS</p>	<p>Sistema di diagnostica della Medicina nucleare che consente la fusione di immagini TAC e PET attraverso un unico sistema, utilizzato per le seguenti applicazioni:</p> <p><i>metabolismo cerebrale nello studio delle vasculopatie, epilessie, demenze e patologie neurodegenerative;</i></p> <p><i>valutazione di neoplasie neuroendocrine;</i></p> <p><i>valutazione di neoplasie ad elevato metabolismo glucidico</i></p> <p><i>valutazione di melanomi e linfomi</i></p>
	<p>GAMMA CAMERA</p> <p>DISCOVERY NM 630</p>	<p>Sistema per la diagnostica mediante tecniche scintigrafiche e SPECT delle patologie neurodegenerative, neurovascolari e delle complicanze neurologiche delle patologie internistiche.</p>



Diagnostica per Immagini	RISONANZA MAGNETICA ARTICOLARE 0,2T ARTOSCAN - ESAOTE	Sistema per risonanza magnetica articolare, di piccole dimensioni, specifico per lo studio di lesioni degli arti inferiori e superiori.
	RISONANZA MAGNETICA 0,35T OVATION - GE	Sistema per risonanza magnetica 'aperta', particolarmente confortevole e indicato per pazienti claustrofobici.
	RISONANZA MAGNETICA 3T HDIXT - GE	Sistema di risonanza magnetica ad alto campo, con le migliori prestazioni presenti sul mercato, utilizzato per: <i>imaging neuro-funzionale</i> <i>applicazioni di spettroscopia protonica</i>
	2 APPARECCHIATURE PER RISONANZA MAGNETICA 1,5T HDIXT - GE	Sistema di risonanza magnetica ad alto campo, con le migliori prestazioni presenti sul mercato, utilizzato per: <i>esami per la diagnostica di patologie neurodegenerative e/o neuro-vascolari e di pertinenza neurochirurgia</i>
	TAC SPIRALE LIGHTSPEED 16 - GE	Diagnostica di patologie neurodegenerative, neuro-oncologiche e neuro-vascolari mediante tecniche di tomografia computerizzata (sia in modalità assiale che spirale).
	TELECOMANDATO RX PRESTIGE II - GE	Sistema per la radiologia tradizionale
	MOC LUNAR PRODIGY - GE	Il sistema è oggi considerato il più valido e sicuro (le dosi di radiazioni sono talmente basse da risultare insignificanti) per la valutazione della densitometria ossea. La macchina è in grado di effettuare le misurazioni a livello vertebrale lombare, femorale o anche total body. Seguendo la classificazione dell'Organizzazione Mondiale della Sanità è così possibile suddividere i dati rilevati nelle categorie di normalità, osteopenie e osteoporosi.
	ANGIOGRAFO BIPLANO INNOVA - GE	Sistema di ultima generazione per la radiologia interventistica, utilizzato per: <i>valutazione angiografica cerebrale e dei vasi epiaortici;</i> <i>studio e trattamento endovascolare di malformazioni artero-venose ed aneurismi del sistema nervoso centrale;</i> <i>studio e trattamento di stenosi vascolari nei distretti cerebrali, nei vasi epiaortici e periferici;</i> <i>trattamento percutaneo mini-invasivo di fratture vertebrali e patologie discali.</i>
	EOS	Sistema innovativo RX di imaging 3D. Consente ai radiologi, chirurghi, ortopedici e fisiatristi di ottenere un'immagine dello scheletro in 3D e in posizione eretta in meno di 20 secondi e con una notevole riduzione dell'esposizione ai raggi X.

Diagnostica Ecografica	2 ECOGRAFI MY LAB 70 - ESAOTE ECOCARDIOGRAFO VIVID E9 - GE ECOCARDIOGRAFO VIVID S5 - GE ECOGRAFO LOGIQ BOOK - GE	Sistemi altamente performanti per tutte le applicazioni ecografiche ed ecocardiografiche, doppler e vascolari.
Neuro Riabilitazione	SISTEMA PER STIMOLAZIONE FUNZIONALE ARTI INFERIORI E SUPERIORI PEGASO CLINIC - BIOTECH ERIGO (A-CIRCLE) PEDANA STABILOMETRICA BALANCE SYSTEM SD - A CIRCLE SISTEMA PER TERAPIA ARTI SUPERIORI ARMOE SPRING - A CIRCLE	Stazioni altamente tecnologiche finalizzate a: <i>riabilitazione motoria degli arti inferiori e superiori mediante stimolazione elettrica funzionale a seguito di paraplegia, tetraplegia, da lesione spinale, emiplegia da ictus o trauma cerebrale, sclerosi multipla, paralisi cerebrale infantile, terapia post operatoria;</i> <i>neuroriabilitazione e terapia motoria degli arti inferiori mediante dispositivo con passo robotizzato su pazienti mielolesi, con trauma cranico o colpiti da stroke;</i> <i>valutazioni e training neuroriabilitativi tramite utilizzo di pedana propriocettiva statica e dinamica.</i>
	LABORATORIO PER ANALISI DEL MOVIMENTO BTS GAITLAB - BTS SMART DX100 3TVC	Laboratorio di ultima generazione, ideato appositamente per il nostro Istituto, utilizzato per analisi cinematica, elettromiografica e dinamica del movimento umano per: <i>studio delle alterazioni del controllo posturale e della deambulazione;</i> <i>valutazione delle alterazioni nella distribuzione del carico pressorio plantare;</i> <i>analisi funzionale dell'attività muscolare di tutti i distretti corporei.</i>
Centro Epilessia	SISTEMA VIDEO EEG MONITORAGGIO VIDEO ELETTO-ENCEFALOGRAFICO DIGITALE	Sistema video-EEG per il monitoraggio contemporaneo di sei pazienti, utilizzato per applicazioni quali: <i>epilessia</i> <i>disturbi neurologici accessuali non epilettici (pseudo-crisi psicogene, disturbi del sonno, disturbi del movimento)</i> <i>studio prechirurgico non invasivo per consentire la registrazione delle crisi epilettiche spontanee e operare le prime ipotesi circa la localizzazione dell'area epilettogena</i> <i>monitoraggio EEG per procedure invasive, dopo impianto di elettrodi intracranici (elettrodi subdurali o elettrodi intraparenchimali inseriti in condizioni stereotassiche o stereoscopiche)</i>
Neuro-Fisiopatologia	STIMOLATORE MAGNETICO CEREBRALE MAGSTIM - CARE FUSION SISTEMA PER ANALISI DEL MOVIMENTO BTS SMART DX100 - BTS	Sistema per lo studio degli effetti della stimolazione magnetica transcranica sul movimento volontario effettuato con l'arto superiore e sui movimenti del volto.

Comparto Operatorio Chirurgia	PIATTAFORMA PER LA NEUROCHIRURGIA FUNZIONALE E STEREOTASSICA - NEUROSIGHT - RADIONICS	Definizione delle traiettorie di intervento di neurochirurgia, per una migliore caratterizzazione del target anatomico.
	NEURONAVIGATORE CRANIALE - THREON PLUS - MEDTRONIC	Sistema che a partire da immagini RMN o TAC permette al chirurgo di individuare la traiettoria migliore e più sicura per circoscrivere ed eliminare le zone tumorali senza intaccare le funzionalità delle aree circostanti.
	NEUROENDOSCOPIO (STORZ) SISTEMA PER MONITORAGGIO INTRAOPERATORIO ENDEAVO (MASYS HEALTHCARE) AMPLIFICATORE DI SEGNALI NEUROFISIOLOGICI (TUCKER-DAVISTECHNOLOGIES)	Sistemi per la chirurgia neurologica altamente innovativi per l'esecuzione dei più delicati interventi quali quelli in chirurgia oncologica, neuro-vascolare, stereotassica, traumatologica, epilessia, Parkinson.
	MICROSCOPIO OPERATORIO - OPMI PENTERO - ZEISS	Il sistema rappresenta il top di gamma dei microscopi chirurgici presenti sul mercato. Dispone di un innovativo programma ottico che migliora concretamente la profondità di campo, la luce e la distanza di lavoro. Inoltre, la messa a fuoco automatica ad alta velocità consente di ottenere immagini estremamente nitide in qualsiasi momento, a prescindere dall'ingrandimento.
Sistemi Informativi	RIS PACS EXPRIVA	<p>Sistema informativo realizzato da Exprivia che ha permesso di raggiungere i seguenti obiettivi: gestione digitale delle attività del servizio di radiologia</p> <p>archiviazione storica digitale delle immagini diagnostiche distribuzione delle immagini diagnostiche ai pazienti su supporto digitale</p> <p>attivazione di una rete per il telecomando neuro-radiologico, con la trasmissione automatica delle immagini diagnostiche via rete da altri presidi ospedalieri.</p> <p>Il nuovo sistema denominato eRis è costituito da moduli per la prenotazione degli esami, la gestione delle agende, l'accettazione dei pazienti, la distribuzione elettronica delle liste di lavoro, l'esecuzione, la refertazione strutturata e multimediale, la gestione paperless del servizio di radiologia. È inoltre corredato da moduli opzionali per la gestione della cassa, del magazzino, delle richieste elettroniche dai reparti. Dispone inoltre di un sofisticato cruscotto direzionale in grado di elaborare statistiche interattivamente con presentazione grafica dei risultati.</p> <p>Il sistema eRis è un sistema in architettura web basato sulla tecnologia web Java/Flex e RDBMS Oracle, fortemente focalizzato sul tema della riduzione del rischio clinico; è inoltre dispositivo medico certificato secondo la Direttiva 93/42 in classe IIb.</p>

L'Istituto Neuromed offre, in convenzione con il Servizio Sanitario Nazionale o privatamente, servizi di Diagnostica per Immagini, Diagnostica di Laboratorio e Diagnostica Strumentale.

Prenotazioni

Le prenotazioni, per le prestazioni diagnostiche, possono essere richieste presso il Centro Unico di Prenotazione (CUP) al seguente recapito telefonico: 0865.929600 dal lunedì al venerdì dalle ore 8:00 alle ore 18:00 e il sabato dalle ore 8:00 alle ore 13:00.

Coloro che si recano personalmente in Istituto possono prenotarsi al CUP Diagnostico (sito al Piano -1) tutti i giorni (inclusi sabato e domenica) dalle 8.00 alle 20.00.

Qualora non sia possibile rispettare la prenotazione effettuata si prega di disdirla con almeno 48 ore di anticipo.

Accesso

All'arrivo in Istituto i pazienti dovranno espletare le operazioni burocratiche (accettazione, pagamento ticket e consegna impegnativa) presso il CUP Diagnostico (sito al piano -1) che provvederà a segnalare al paziente il luogo dove dirigersi per eseguire la prestazione.

Nell'ambito della Diagnostica sono attualmente disponibili prestazioni relative alle seguenti specialità:

- Neuroradiologia diagnostica e terapeutica
- Neuropatologia
- Medicina Nucleare
- Neurofisiopatologia



- Laboratorio di patologia clinica
- Centro di genetica molecolare (CGM)

NEURORADIOLOGIA DIAGNOSTICA E TERAPEUTICA

Vengono eseguiti esami di diagnostica convenzionale con apparecchiature di radiologia tradizionale digitalizzata, con apparecchiature di tomografia computerizzata multistrato e di risonanza magnetica con campi magnetici stabili varianti da 0,35 a 3 Tesla. Tali apparecchiature, tre convenzionali ed una aperta per pazienti claustrofobici o obesi, offrono l'intera gamma di prestazioni neuroradiologiche necessaria alla diagnosi di tutta la patologia del sistema nervoso centrale e periferico. È inoltre in dotazione un'apparecchiatura per angiografia digitale biplanare, con possibilità di acquisizione rotazionale 3D e sottrazione di immagine. Con tale apparecchiatura vengono eseguiti esami di diagnostica vascolare ed esami di interventistica endovascolare sia per i distretti corporei periferici che, in particolare, per le arterie carotidi e per le principali afferenze intracraniche, riguardanti sia la patologia stenotante, che le malformazioni vascolari di tipo artero-venoso (MAV e Fistole durali cerebrali e midollari) e aneurismatiche. Presso tale sezione, risultano inoltre possibili interventi con tecnica percutanea, di vertebroplastica e cifoplastica, con utilizzo anche di stent al titanio, per crolli vertebrali prevalentemente patologici sia di tipo metastatico che di tipo carenziale, nonché esami biotici mirati e trattamento delle sindromi dolorose vertebrali mediante l'utilizzo di Radiofrequenza ed altri device, sia sulle faccette articolari che sui dischi intervertebrali (Decompressione discale percutanea). La unità operativa complessa di Neuroradiologia, si av-

vale anche dell'apporto di una apparecchiatura a 3T, di altissimo campo e di due apparecchiature, altamente performanti, di 1.5T. Con tutte e tre le apparecchiature vengono eseguiti studi di diagnostica per immagini per la patologia cerebrale più complessa sia con l'uso di sequenze standard, sia con l'uso delle sequenze RM avanzate di spettroscopia del protone, diffusione, perfusione e attivazione

Responsabile

Dott. Marcello Bartolo

Capotecnico: *Dott. Giovanni D'Orsi*

Tel. 0865.929556 | Fax 0865.929598 | diagnostica@neuromed.it

MEDICINA NUCLEARE

Il servizio di Medicina Nucleare di questa struttura è dotato di strumentazioni d'avanguardia per eseguire esami scintigrafici e PET-TC. La scintigrafia fornisce informazioni sul funzionamento degli organi. Molto frequente è la richiesta di esami che studiano patologie tiroidee, cardiache, renali, ossee, cerebrali, polmonari, paratiroidi, ecc. Gli esami scintigrafici vengono eseguiti mediante somministrazione in vena di radio-farmaci diversi a seconda dell'organo che si intende studiare. Tale sostanza viene rilevata da un apparecchio dedicato (Gamma Camera) e fornisce informazioni, di tipo funzionale, sull'organo in esame. La PET-TC, che nasce dall'unione della PET con la TC, rappresenta un'evoluzione della sola PET, in quanto è una macchina che produce immagini integrate, mediante acquisizione simultanea sia dell'immagine funzionale PET che di quella morfostrutturale ottenuta con la TC. I radiofarmaci



utilizzati per la PET-TC sono 18 -FDG, 18 -Colina, NaF, DOPA, e non hanno attività tossica, potendo, quindi, essere somministrati a tutti (anche soggetti allergici) senza controindicazioni assolute. L'esecuzione di un esame PET-TC non richiede particolari preparazioni, se non qualche ora di digiuno; comunque è consigliabile seguire le indicazioni del Medico-Nucleare. Il servizio di medicina nucleare di Neuromed è convenzionato con il SSN. Per richiedere l'esame occorre l'impegnativa del medico curante.

Le impegnative devono essere presentate al centro accettazione (CUP) sito allo stesso piano del servizio (Piano -1). Gli esami diagnostici vengono eseguiti dal lunedì al venerdì dalle ore 8.30 con obbligo di prenotazione. I referti possono essere ritirati dall'interessato, o con delega e fotocopia di un documento del delegato, a partire dal giorno successivo all'esame tutti i giorni dalle 08.00 alle 20.00 presso il CUP Diagnostica (piano -1). Inoltre è possibile richiedere al momento dell'esecuzione dell'esame la spedizione del referto a domicilio previo pagamento delle spese di invio.

Informazioni per il paziente

- Occorre ricordare

I traccianti sono farmaci pressoché privi di tossicità, quindi possono essere somministrati a tutti, anche a soggetti con problemi di allergia verso altre sostanze. La radioattività dei farmaci somministrati scompare nel giro di poche ore; di solito si ritiene sicuro un periodo di 24 ore. Nel frattempo è consigliabile tenere lontano dai pazienti che si sono sottoposti all'esame bambini e donne in stato di gravidanza.

- Esami in caso di gravidanza

In stato di gravidanza occorre consultarsi con il proprio medico curante o direttamente con il Medico-Nucleare.

- Preparazione

L'esecuzione di esami scintigrafici in genere non richiede alcuna preparazione da parte del paziente, tuttavia può essere necessario sospendere alcuni farmaci o osservare qualche ora di digiuno. E' sempre meglio comunque consultare lo specialista o chiedere informazioni al momento della prenotazione.

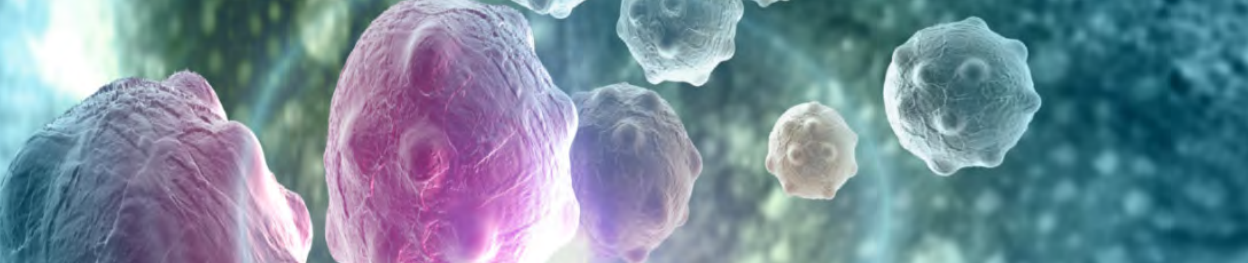
Responsabile: *Dott. Marcello Bartolo*

Segreteria: *Anna Maria Foglietta, Tiziana Martino*

Tel. 0865.929244 / 522 | Fax 0865.929256 | medicinanucleare@neuromed.it

NEUROLOGIA

Il laboratorio di Neuropatologia esegue la caratterizzazione istologica e molecolare dei tumori cerebrali. L'avanzamento delle conoscenze dei meccanismi molecolari delle neoplasie ha permesso di identificare markers molecolari che permettono di stratificare prognosticamente gruppi di pazienti con uno stesso tipo istologico. Altri markers sono predittivi della risposta alla radioterapia e chemioterapia. In particolare nei gliomi maligni dell'adulto, alcune di queste rappresentano oggi "gold standard" per il trattamento e prognosi di queste neoplasie. Nel glioblastoma, che è la neoplasia maligna cerebrale più frequente nelle persone adulte, la dimostrazione dell'inattivazione mediante metilazione del promotore del gene MGMT, permette all'oncologo di predire la maggiore probabilità di risposta al



trattamento di quel determinato tumore.

- **Prestazioni:**
 - Caratterizzazione istologica e immunohistochemica delle neoplasie cerebrali
 - Consulenza istologica di casi operati in altra sede
 - Esami citologici su liquor
 - Caratterizzazione molecolare delle neoplasie cerebrali sia per pazienti interni che per pazienti operati in altra sede.
- **Gli esami molecolari comprendono:**
 - Valutazione della perdita di eterozigosità (LOH) per i cromosomi 1p/19q e 10q mediante analisi di microsatelliti
 - Metilazione del gene MGMT al fine di predirne la risposta agli agenti alchilanti.

Questi test possono essere richiesti su ricettario regionale (esenti da ticket)

Referente: *Dott. Francesco Pellegrino*

Referente scientifico: *Prof. Felice Giangaspero*

Referente per esami molecolari: *Dott.ssa Antonella Arcella*

Tel. 0865.915221 | felice.giangaspero@uniroma1.it | arcella@neuromed.it

NEUROFISIOPATOLOGIA

L'Unità Operativa di neuro fisiopatologia svolge la sua attività di ricerca sulla neurofisiologia del sistema motorio e la neuro fisiopatologia e clinica dei "Disordini del Movimento" (malattia di Parkinson, distonie, coree, tremori, discinesie). Per quanto riguarda la neurofisiologia del sistema motorio particolare attenzione è rivolta allo studio dell'eccitabilità e della plasticità delle aree corticali motorie. Tale studio viene effettuato con metodiche di stimolazione magnetica (che utilizzano stimolatori magnetici tipo Magstim), in grado di erogare stimoli transcranici ripetitivi a varia frequenza. La

stimolazione è in grado di evocare potenziali muscolari nel lato controlaterale alla stimolazione cerebrale. Nei soggetti normali un protocollo di stimolazione ripetitiva delle aree motorie corticali, costituito da treni di 10 stimoli ad alta frequenza (5 Hz) e di intensità sopraliminare, evoca potenziali motori la cui ampiezza aumenta progressivamente durante la stimolazione stessa. Il progressivo aumento di ampiezza è determinato da meccanismi di facilitazione delle strutture neuronali corticali. Successive osservazioni hanno dimostrato che nei soggetti normali la stimolazione magnetica con treni di lunga durata produce effetti "tardivi" che persistono dopo la fine della stimolazione stessa. Tali effetti producono una facilitazione o una inibizione dell'ampiezza dei potenziali evocati motori, a seconda dei parametri di stimolazione cerebrale utilizzati. Uno specifico protocollo di stimolazione ripetitiva prolungata, denominato "stimolazione theta-burst", è in grado di indurre modificazioni di lunga durata dell'ampiezza dei potenziali evocati motori sia in senso eccitatorio che inibitorio, rispettivamente attraverso fenomeni di "potenziamento a lungo termine" o di "depressione a lungo termine" dell'attività sinaptica degli interneuroni della corteccia motoria primaria.

- **Prestazioni:**
 - Elettroencefalografia standard (EEG)
 - Elettroencefalografia con deprivazione di sonno
 - Elettromiografia (ENG)
 - Elettroencefalografia (EMG)
 - Riflessi trigemino-facciali (Blink Reflex)
 - Potenziali evocati visivi (PEV)
 - Potenziali evocati somatosensoriali degli arti su-



- periori (PES AS)
- Potenziali evocati somatosensoriali degli arti inferiori (PES AI)
- Potenziali evocati acustici (BAEPs)
- Potenziali evocati motori degli arti superiori (MEP AS)
- Potenziali evocati motori degli arti inferiori (MEP AI)
- Monitoraggio neurofisiologico intraoperatorio

Referente scientifico: *Prof. Alfredo Berardelli*

Referente: *Dott. Ennio Iezzi*

Capotecnico: *Luigi Chiacchiarì*

Tel. 0865.929280 | neurofisiopatologia@neuromed.it | iezzi@neuromed.it

LABORATORIO DI PATOLOGIA CLINICA

L'Unità Operativa di Patologia Clinica assume le caratteristiche di laboratorio generale di base con settori specializzati. Eroga prestazioni analitiche per cittadini in regime di ricovero ordinario, day hospital ed ambulatoriale. Svolge attività diagnostica di laboratorio di biochimica clinica, ematologia, emocoagulazione, autoimmunità, immunometria (ormoni, marcatori tumorali, marcatori cardiaci, dosaggio farmaci, ecc..) ed ha come obiettivo primario quello di fornire adeguate risposte clinico-diagnostiche ai bisogni di salute dell'utenza ai fini della prevenzione, della diagnosi, del monitoraggio delle terapie e del decorso delle malattie. Ciò avviene attraverso un uso efficiente ed appropriato delle risorse umane, tecnologiche economiche ed una gestione orientata al miglioramento continuo della qualità, intesa sia come qualità analitica sia come qualità globale del prodotto finale. La qualità dei dati forniti dal laboratorio è garantita da procedure quotidiane di controllo inter-

no e dalla partecipazione a programmi di valutazione esterna. L'Unità Operativa fornisce informazioni sulle modalità di accesso alle prestazioni ed istruzioni per una corretta esecuzione, raccolta e gestione dei campioni biologici. Garantisce, quando richiesta, funzione di consulenza circa la corretta interpretazione dei risultati e mira a soddisfare le esigenze espresse dagli Utenti; a questo proposito è posta particolare attenzione alle opportunità di miglioramento del servizio offerto, quali la diminuzione dei tempi di refertazione, la riduzione dei tempi di attesa, la flessibilità di consegna dei referti e l'incremento di nuove metodologie/tecnologie.

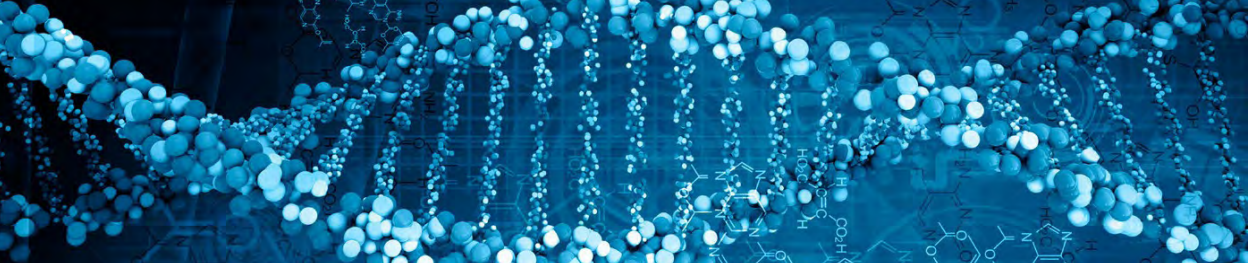
Responsabile: *Dott.ssa Marianna Storto*

Tel. 0865.929518 / 515 | lab.analisi@neuromed.it

Centro di Genetica Molecolare (CGM)

Il Centro di Genetica Molecolare (CGM) è un centro di riferimento ad alta specializzazione per la Genetica e la Biologia Molecolare riconosciuto dalla Regione Molise, in grado di erogare prestazioni diagnostiche sia private che per conto del Sistema Sanitario Nazionale. Il Centro è il risultato di un progetto innovativo e di un nuovo modo di interpretare l'attività di laboratorio, che ha come scopo fondamentale quello di offrire un servizio di eccellenza nella diagnostica e nella ricerca, attraverso collaborazioni con strutture interne alla propria Azienda, oltre che con strutture regionali, extraregionali, e centri internazionali. Il CGM ha il suo punto di forza nella dotazione strumentale. Sono infatti utilizzate quotidianamente tecnologie e strumentazioni all'avanguardia, costantemente al passo con i rapidi ed enormi progressi scientifici e tecnologici. Il tutto è mi-





Prestazioni erogabili presso la diagnostica

rato ad offrire soluzioni nuove, innovative e disponibili per tutti. Grazie al prezioso contributo della Ricerca Scientifica, indirizzata principalmente allo studio ed alla realizzazione di nuovi metodi diagnostici, CGM propone una articolata gamma di prestazioni, tra le più complete a disposizione sul territorio nazionale. Il servizio altamente specializzato permette di offrire ai pazienti soluzioni diagnostiche innovative, erogate con precisione, rapidità ed efficacia.

Referente: *Dott. Stefano Gambardella*
 Tel. 0865.915209 | centrogeneticamolecolare@neuromed.it

SPECIALITÀ	PRESTAZIONI
Analisi Cliniche	Chimica clinica Chimica clinica urinaria Coagulazione Biochimica clinica Immunochimica Autoimmunità Infettivologia Ematologia Nefelometria Microbiologia / Sierologia Batteriologia Medicina del lavoro
Genetica Molecolare	Fattori di coagulazione in biologia molecolare Infettivologia molecolare Alimentazione: Test molecolare per celiachia (non anticorpi) Analisi molecolare intolleranza al lattosio (non Breath Test) Hla: Hla B27, Hla B51
	Screening genetici / infertilità: Fibrosi cistica Screening primo livello 37 Mut. Microdelezioni del cromosoma Y Sordità congenita
	Malattie del sangue: Emocromatosi 15 mutazioni Beta talassemia Jak2 Bcl/Abi
	Oculistica: Degenerazione maculare della retina
	Farmacogenetica: Analisi mutazionale dei Geni Kras -Nras per tumore del colon Polimorfismi Il28b (interleuchina 28B) Metabolismo clopidogrel Metabolismo derivati cumarina
	Obesità pediatrica: Polimorfismi per la suscettibilità alla nafld (steatosi epatica non alcolica)



Neuroradiologia Diagnostica	Radiologia Tradizionale Tac Multislice: Cranio Rocche Petrose Orbite Massiccio Facciale Rachide Total Body Angio Tc
	Risonanza Magnetica: Encefalo Ipofisi Orbite Rocche petrose Massiccio facciale Midollo spinale Total Body Articolare Angio Rm
	Risonanza Magnetica Funzionale Spettroscopia Diffusione Perfusione Trattografia
	Bold Cine-Rm Angiografia digitale Pan angiografia cerebrale Arco aortico e vasi del collo Midollare Aorta toracica e addominale Arti superiori ed inferiori
Neuroradiologia Interventistica	Vertebro e cifoplastica Stentoplastica vertebrale Embolizzazione aneurismi Embolizzazione malformazioni vascolari encefaliche e midollari Embolizzazione neoplastiche cerebrali e vertebrali Trattamento stenosi arteriose e venose
Medicina Nuclear	Angiocardioscintigrafia all'equilibrio Scintigrafia: Ossea Renale Tiroidea Salivari
	Tomoscintigrafia Miocardica Cerebrale Datscan
	Pet/Tc Pet/Tc 18F-Fdg Pet/Tc 18F-Colina Pet/Tc 18F-Dopa Pet/Tc 18F-Naf

Oculistica	Applicazione terapeutica di lente a contatto Autorefrattometria Biomicroscopia corneale Campo visivo Capsulotomia yag-laser per cataratta secondaria
	Depilazione elettrochirurgica della palpebra Ecobiometria Esame del fundus oculi Esame della sensibilità al colore Esame parziale dell'occhio Esofalmometria Fluorangiografia Fotografia del fundus per occhio Iridectomia Oct anteriore Oct posteriore Pachimetria corneale
	Riparazione di lacerazione della retina Specillazione del dotto naso-lacrimale Studio della motilità oculare Test funzionali obiet. dell'occhio hess-lancaster Tonografia, test di provocazione e test per glaucoma Tonometria Topografia con tecnica scheimpflug Topografia corneale Training ortottico
	Sala operatoria: Congiuntivoplastica Riparazione di entropion o ectropion Indentazioni sclerali Manipolazioni delle vie lacrimali Interventi rifrattivi sulla cornea Interventi sulla congiuntiva Interventi sulla cornea Interventi sulla palpebra Aspirazione diagnostica della camera anteriore dell'occhio Asportazione chir. di cataratta secondaria (capsulectomia) Asportazione di sacco e vie lacrimali Correzione dei vizi di refrazione con laser Correzione di blefaroptosi con altre tecniche Correzione di blefaroptosi con tecnica tarsale Cacoemulsificazione ed aspirazione di cataratta Fotocoagulazione di lesione corioretinica con laser



Oculistica	<p>Impianto secondario di cristallino artificiale</p> <p>Iniezione intravitreale di farmaci</p> <p>Iniezione nella camera anteriore</p>
	<p>Inserzione di cristallino artificiale, sai</p> <p>Inserzione di cristallino artificiale intra-oculare</p> <p>Int. cataratta con o senza impianto lenti biometria</p> <p>Lisi di altre sinechie anteriori</p>
	<p>Resezione di un muscolo extraoculare</p> <p>Rimoz. del segmento poster. dell'occhio di mat. impiantato</p>
	<p>Rimozione di cristallino artificiale impiantato</p> <p>Rimozione di lesione della palpebra</p> <p>Riparazione distacco retinico con indentazione sclerale</p> <p>Terapia fotodinamica con verteporfina in degen. maculare</p> <p>Trabeculectomia ab externo</p> <p>Vitrectomia per via anteriore</p> <p>Vitrectomia poster. per via parsplana o sclerotomia post.</p>
	<p>Elettroencefalogramma</p>
Neurofisiopatologia	<p>Elettromiografia ed elettroneurografia:</p> <p>Arti inferiori</p> <p>Arti superiori</p> <p>Capo</p> <p>Collo</p> <p>Pelvi perinale</p>
	<p>Potenziali evocati:</p> <p>Pe. visivi</p> <p>Pe. motori</p> <p>Pe. somato sensoriali</p> <p>Pe. acustici</p> <p>Pe. uditivi</p>
Cardiologia Strumentale	<p>E.C.G.</p> <p>Ecocardiogramma</p> <p>Ecocolordopplergrafia cardiaca</p> <p>Elettrocardiogramma da sforzo</p> <p>Ecocolordopplergrafia cardiaca con Test farmacologico</p> <p>Holter cardiaco</p> <p>Holter pressorio</p>
Otorinolaringoiatria	<p>Esame audiometrico tonale</p> <p>Esame clinico della funzionalità vestibolare</p>

Semeiotica Vascolare	<p>Tronchi sovraortici</p> <p>Aorta addominale</p> <p>Arterie renale</p> <p>Arterie iliache</p> <p>Arti inferiori e superiori ed arteriosa e venosa</p>
Ecotomografia	<p>Eco-Doppler della mammella</p>
	<p>Eo-Color-Doppler del fegato e delle vie biliari</p>
Laboratorio Di Neuropatologia	<p>Ecografia:</p> <p>Addome completo</p> <p>Muscolo scheletrico</p> <p>Tiroidea con Color-Doppler</p> <p>Aorta addominale</p> <p>Cute e tessuto sottocutaneo</p> <p>Scrotale</p> <p>Distretto capo collo</p>
	<p>Caratterizzazione istologica e immunostologica delle neoplasie cerebrali</p> <p>Consulenza istologica di casi operati in altra sede</p> <p>Esami citologici liquor</p> <p>Caratterizzazione molecolare delle neoplasie cerebrali sia per pazienti interni che per pazienti operati in altra sede</p>
EOS	<p>Ricostruzione 3d</p> <p>Rx anca destra</p> <p>Rx anca sinistra</p> <p>Rx bacino</p> <p>Rx completa arti inferiori e bacino sotto carico</p> <p>Rx completa della colonna</p> <p>Rx cranio e seni paranasali</p> <p>Rx femore destro</p> <p>Rx femore sinistro</p> <p>Rx gamba destra</p> <p>Rx gamba sinistra</p> <p>Rx gomito destro</p> <p>Rx gomito sinistro</p> <p>Rx rachide cervicale</p> <p>Rx rachide dorsale</p> <p>Rx rachide lombo-sacrale</p> <p>Rx rachide sacro-coccigeo</p> <p>Rx torace</p>

3 ricerca

dai laboratori
alle attività didattiche

sezione terza



I.R.C.C.S. Neuromed Attività di ricerca

Il Parco tecnologico sito in località Camerelle di Pozzilli accoglie l'area scientifica dell'IRCCS Istituto Neurologico Mediterraneo Neuromed e l'Area didattica/formativa in tre diverse strutture costituenti una vera e propria 'Cittadella della Ricerca'.

Un centro di ricerche all'avanguardia, dislocato su oltre 50.000 metri quadri e dotato delle più moderne strutture ed attrezzature per l'attuazione di progetti di ricerca di rilievo regionale, nazionale ed internazionale. Numerosi i ricercatori di fama internazionale che lavorano o collaborano con l'Istituto e che rappresentano l'inestimabile valore scientifico dello stesso, proiettato su una scala planetaria.

Nel suo complesso, l'I.R.C.C.S. Neuromed affronta le malattie neurologiche, con particolare riferimento alle patologie degenerative, grazie ad un approccio multidisciplinare e dinamico, e le sue ricerche spaziano su tutti i campi di questa materia. Dallo studio delle basi molecolari all'epidemiologia descrittiva, dalla ricerca alla clinica; dalla valutazione di nuove tecniche neurochirurgiche alle problematiche della riabilitazione neurologica mediante lo studio dei meccanismi biologici e fisiologici del recupero del danno neurologico; dallo studio dei fattori genetici dello stroke, allo studio del determinismo dell'ipertensione arteriosa o dell'utilizzo delle tecnologie di neuroimaging.

All'interno della struttura sono presenti



- 1 Direzione scientifica
- 2 Biblioteca
- 3 Segreteria Scientifica
- 4 Laboratori di Ricerca
- 5 Stabulario per topi e ratti
- 6 Unità operativa di supporto

La **ricerca sperimentale** è rivolta allo studio delle basi molecolari e alla fisiopatologia delle malattie primarie del sistema nervoso oltre che dei disturbi cerebrali secondari a danni vascolari. L'attenzione dei ricercatori è anche concentrata sulla possibilità di utilizzare cellule staminali per il trattamento di alcune malattie neurologiche e cardiovascolari. Un progetto di ricerca specifico prevede l'utilizzo delle cellule staminali in modelli sperimentali e sull'uomo.

La **ricerca clinica** è orientata allo studio della storia naturale delle malattie del sistema nervoso e al miglioramento delle procedure diagnostiche e delle strategie terapeutiche per il malato neurologico.

Il **Parco tecnologico** ospita al suo interno numerosi laboratori, in cui lavorano ricercatori altamente specializzati che si occupano di studiare i meccanismi fisiopatologici delle patologie neurologiche che vengono diagnosticate e curate in clinica. I ricercatori si avvalgono di apparecchiature tecnologicamente sofisticate, all'avanguardia, che permettono di studiare i meccanismi molecolari delle malattie, utilizzando modelli sperimentali animali di patologie umane.

I **laboratori di ricerca** sono attrezzati con ambienti per colture cellulari, microscopi ottici, confocali e stereologici PCR e real-time PCR per amplificazione e quantificazione DNA, sistemi per microdialisi per analisi comportamentali e biochimiche dei neurotrasmettitori cerebrali, sistemi Western blot e sistemi HPLC per analisi biochimiche e per analisi di profili proteici per lo studio di patologie neurologiche come la Malattia di



Parkinson, la malattia di Alzheimer, l'Epilessia, la Sclerosi Multipla, la Sclerosi laterale amiotrofica, la malattia di Huntington, le atassie spinocerebellari, la sindrome X fragile, i tumori cerebrali, l'ischemia cerebrale.

Nei laboratori di ricerca sono inoltre presenti ecografi ad alta risoluzione e trasduttori per la valutazione a distanza della pressione sanguigna in modelli animali di patologie cardiovascolari per lo studio dei meccanismi fisiopatologici.

I laboratori si avvalgono di sistemi di microscopia quali: microscopi confocali per isolamento 'single cell', microscopi inversi di routine della biologia cellulare corredati di sistemi di fluorescenza, microscopi per la conta stereologica delle cellule nervose totali presenti in una determinata area cerebrale di interesse in preparati istologici sia umani che animali.

Tutti i laboratori dispongono di apparecchiature moderne, basate sulla modalità fotoacustica per integrare la diagnostica ad ultrasuoni con la precisione della diagnostica ottica. Completa il 'parco macchine' una pionieristica Tomografica quantitativa, basata sulla fluorescenza per ricerche diagnostiche in vivo, in combinazione con analisi microTC.

Il Laboratorio di Sequenziamento si compone di una piattaforma di sequenziamento *High Throughput* e di una stazione di sequenziamento per diagnosi, per lo screening molecolare di un ampio spettro di patologie a carattere neurologico e non.

Il Laboratorio Radioisotopi di Alfa-Immunoterapia permette esperimenti pre-clinici e clinici per la terapia di tumori, malattie neurodegenerative e dolore neuropatico.

Laboratorio per la messa a punto di nuove strategie terapeutiche mediante l'uso di cellule staminali, cofinanziato al MIUR. Il laboratorio è comprensivo di 2 laboratori sterili classificati in classe B secondo le normative GMP (Good Manufacturing Practice) all'interno delle quali poter espandere il settore delle Terapie Avanzate (terapia genica, terapia cellulare somatica, Ingegneria Tissutale) anche del tutto emergenti in Italia e non.

L'Istituto è dotato di uno stabulario, che si trova in una struttura separata, con accesso riservato esclusivamente ai ricercatori. Lo stabulario, comprende una stanza per ratti e due stanze per topi, in un ambiente controllato e protetto da eventuali contaminazioni. Lo stabulario ha una parte dedicata alle analisi comportamentali, chirurgiche e telemetria Tail-Cuff.

L'Istituto ha infine accesso a una bio-banca di popolazione costituita da oltre 700.000 campioni biologici (plasma, siero, urine, buffy-coat per estrazione di DNA), collegata al progetto epidemiologico Moli-sani.



A close-up, artistic photograph of a microscope's objective lenses and eyepiece, set against a blue background. The lighting is dramatic, highlighting the metallic textures and glass surfaces of the instrument.

PROGRAMMAZIONE E RENDICONTAZIONE DELLA RICERCA

La programmazione triennale delle attività di ricerca viene elaborata dai responsabili dei dipartimenti e approvata dalla Direzione Scientifica.

La programmazione finanziaria e la rendicontazione è eseguita dalla segreteria scientifica di concerto con la contabilità amministrativa. I rendiconti amministrativi e le relazioni scientifiche dell'attività svolta vengono trasmesse al Ministero del Lavoro, della Salute e delle Politiche Sociali organo preposto all'attività di controllo.

L'UFFICIO RICERCA E SVILUPPO – SURVEY DEI BANDI

L'IRCCS Neuromed si avvale dell'ufficio Ricerca e Sviluppo che monitora quotidianamente i bandi attraverso analisi e verifica delle possibili fonti di finanziamento previste dall'Unione europea, Fondazioni private e quando possibile partner dal mondo dell'industria e dei servizi avanzati.

GESTIONE DEL RISCHIO CLINICO

Il Clinical Risk Management, letteralmente “Gestione del Rischio Clinico”, rappresenta il processo sistematico, comprendente sia la dimensione clinica che quella gestionale, finalizzato a identificare, analizzare, valutare e trattare il rischio clinico, al fine di migliorare la sicurezza dei pazienti.

Con il termine “rischio clinico”, si intende la probabilità che un paziente subisca un danno o disagio involontario, imputabile alle cure sanitarie, che causa un prolungamento del periodo di degenza, un peggioramento delle condizioni di salute o la morte. Affinché il Clinical Risk Management sia efficace, deve interessare tutte le aree in cui l'errore si può manifestare, in quanto l'evento avverso non è conseguenza di un singolo errore umano, ma il frutto di una interazione tra fattori tecnici, organizzativi e di processo.

L'implementazione delle attività di Clinical Risk Management mira a promuovere l'analisi approfondita e la ricerca delle cause che hanno provocato un evento avverso con l'obiettivo di prevenire il ripetersi delle stesse condizioni di rischio o di limitare il danno quando questo si è ormai verificato.

SERVIZIO DI BIOINGEGNERIA E INGEGNERIA CLINICA

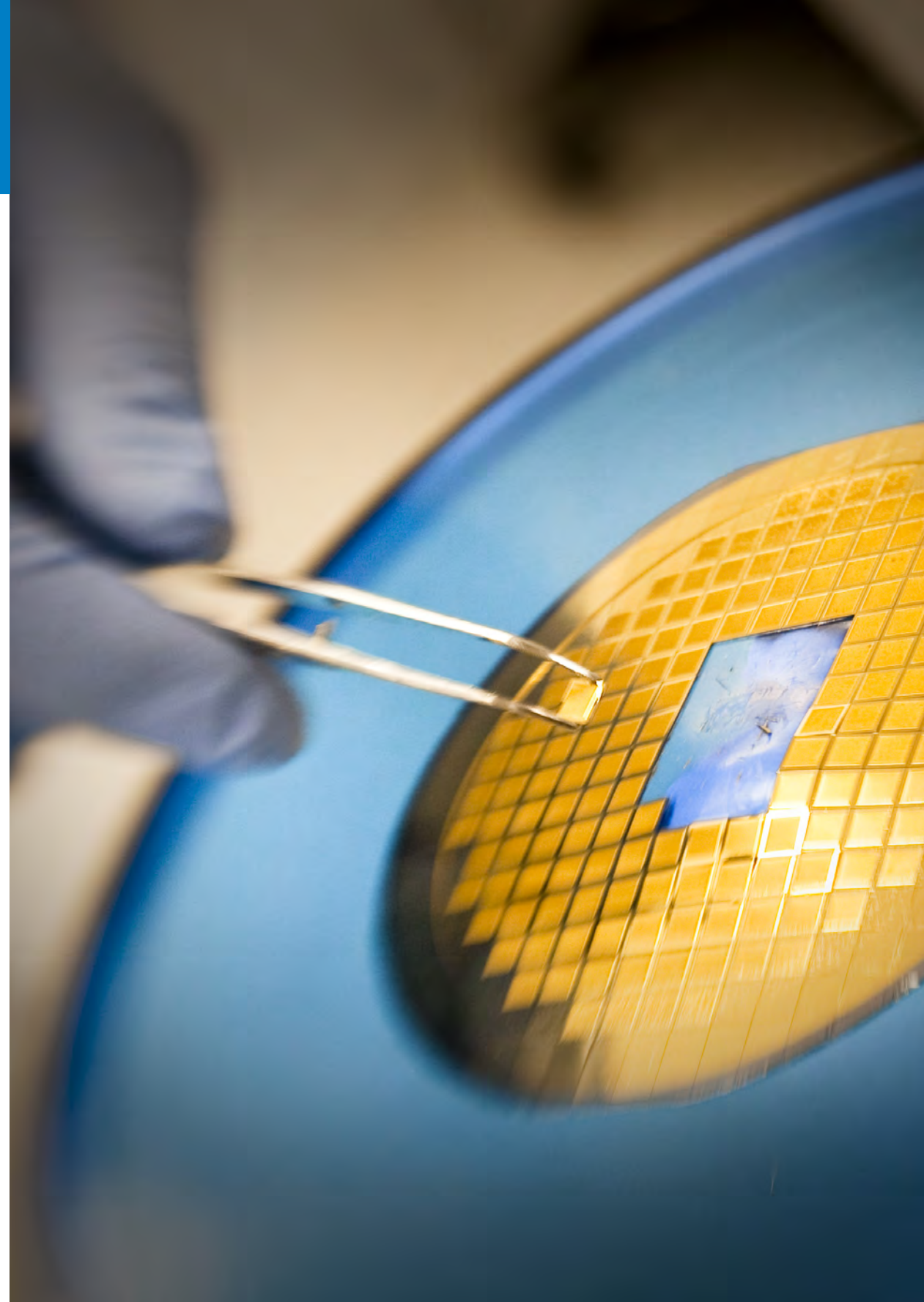
Il Servizio di Bioingegneria clinica è nato con l'obiettivo di essere il cuore della ricerca e della clinica e del parco tecnologico, allo scopo di fornire il supporto tecnico-ingegneristico alle esigenze mediche specialistiche per il raggiungimento di risultati di alta rilevanza scientifica.

Il servizio offre i seguenti servizi.

- Studio e progettazione di dispositivi ed impianti medicali;
- modellistica dei sistemi fisiologici;
- elaborazione dati, segnali e immagini,
- Biostatistica e statistica medica.

Il servizio di Ingegneria clinica è l'organo deputato a garantire, in collaborazione con il personale clinico, la gestione sicura, efficace, efficiente ed economica del parco tecnologico della struttura. Tale obiettivo si concretizza con un impegno diretto del Servizio di Ingegneria clinica nella gestione dei seguenti processi:

- manutenzione correttiva: ripristino della funzionalità delle apparecchiature e seguito della rilevazione di un guasto;
- manutenzione programmatica: pianificazione, coordinamento ed esecuzione (diretta o mediata da fornitori) degli interventi di manutenzione programmata (verifiche di sicurezza elettrica e controlli di qualità delle prestazioni) sul parco macchine;
- collaudi di accettazione delle apparecchiature di nuova acquisizione;
- valutazione delle acquisizioni di nuove apparecchiature e supporto alla programmazione delle acquisi-



zioni, in collaborazione con l'Ufficio Acquisti;

- gestione della documentazione e dei dati connessi all'intero ciclo di vita delle apparecchiature;
- dismissione delle apparecchiature in base a criteri di opportunità, obsolescenza tecnologica, affidabilità di funzionamento, appropriatezza dell'utilizzo, convenienza economica;
- consulenza tecnica alla Direzione sulla gestione ed utilizzo delle tecnologie biomedicali.

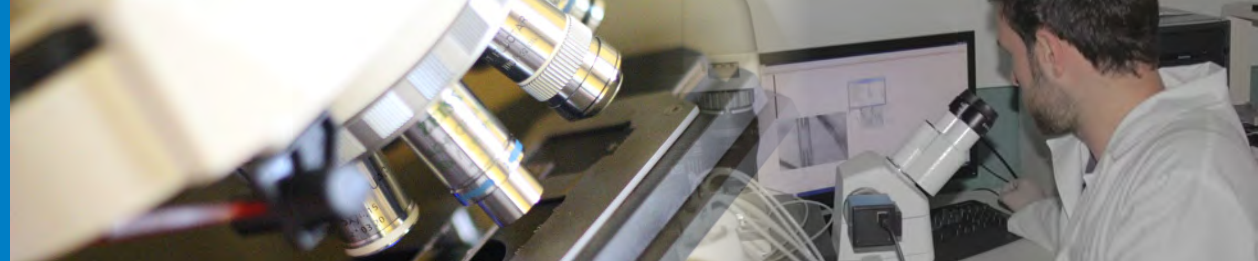


BIBLIOTECA CARTACEA E ON-LINE

La biblioteca dell'Istituto è abbonata a 71 periodici internazionali prevalentemente specializzati nel campo delle Neuroscienze per soddisfare le esigenze di studio ed aggiornamento di clinici e ricercatori. Per le ricerche bibliografiche il nostro Istituto partecipa al progetto Biblosan attivo con il Ministero del Lavoro, della Salute e delle Politiche Sociali per un collegamento in rete di circa 5000 riviste on-line. Da Gennaio 2008 sono disponibili risorse informative comprendenti riviste on line (pacchetti Science Direct Elsevier, British Medical Journal, BMJ Journals, New England Journal of Medicine, JAMA and Archives, Proquest Journals, Blackwell, SAGE, Biomedcentral, Cochrane Library, American Society of Microbiology, Clinics of NordAmerica, e Cell Press di Elsevier), un catalogo condiviso delle risorse cartacee (catalogo

Biblosan su ACNP) ed elettroniche (catalogo ATOS), un software per il document delivery (NILDE e NILDE utenti) uno per la gestione personalizzata delle bibliografie (REFWORKS), uno per passare da PUBMED al FULLTEX (linksource) ed uno ad interfaccia WEB per raggiungere tutte le risorse biblosan anche da casa propria o da qualsiasi altra posizione collegabile ad Internet esterna alla propria struttura (CLAS-Cilea Library Access Services).

L'articolazione della ricerca



Sotto la guida del Direttore scientifico, professor Luigi Frati, operano sei dipartimenti, con le loro relative unità dipartimentali:

Dipartimento di Patologia molecolare

Coordinatore: *Prof. Luigi Frati*

Unità di ricerca di Neurofarmacologia
Responsabile: *Prof. Ferdinando Nicoletti*

Unità di ricerca di Neurogenetica
Responsabile: *Prof. Stefano Ruggieri*

Unità di ricerca di Patologia molecolare
Responsabile: *Prof. Luigi Frati*

Unità di ricerca di Neuropatologia
Responsabile: *Prof. Felice Giangaspero*

Unità di ricerca di Neurobiologia cellulare e molecolare
Responsabile: *Prof.ssa Valeria Bruno*

Unità di ricerca di Epilessia sperimentale
Responsabile: *Prof.ssa Cristina Limatola*

Unità di ricerca di Neurobiologia dei disturbi del movimento
Responsabile: *Prof. Francesco Fornai*

Unità di ricerca di Genomica ed Epigenomica
Responsabile: *Prof. Maurizio D'Esposito*

Dipartimento di Angiocardioneurologia e Medicina Traslazionale

Coordinatore: *Prof. Giuseppe Lembo*

Unità di ricerca di Fisiopatologia Neuro e Cardiovascolare
Responsabile: *Prof. Giuseppe Lembo*

Unità di ricerca di Basi Sperimentali e Cliniche della patologia Cardiovascolare
Responsabili: *Prof. Massimo Volpe, Prof.ssa Speranza Rubattu*

Unità di ricerca di Fisiopatologia Vascolare
Responsabile: *Prof. Carmine Vecchione*

Dipartimento di Neurologia

Coordinatori: *Prof. Stefano Ruggieri, Prof. Alfredo Berardelli*

Unità di ricerca di Neurologia
Responsabile: *Prof. Stefano Ruggieri*

Unità di ricerca di Neurofisiopatologia
Responsabile: *Prof. Alfredo Berardelli*

Unità di ricerca di Epilessia sperimentale
Responsabile: *Prof. Giancarlo Di Gennaro*

Dipartimento di Neuro-riabilitazione

Coordinatore: *Prof. Francesco Pierelli (ricerca)*
Responsabile: *Dott. Michelangelo Bartolo (clinica)*

Dipartimento di Diagnostica per Immagini

Coordinatori: *Prof. Claudio Colonnese (ricerca), Dott. Marcello Bartolo (clinica)*

Dipartimento di Neurochirurgia

Responsabile: *Prof. Vincenzo Esposito*

Dipartimento di Epidemiologia e Prevenzione

Responsabile: *Prof. Giovanni de Gaetano*



L'IRCCS Istituto Neuromed ha un ruolo attivo e importante nell'insegnamento, particolarmente rilevante nell'addestramento e nella formazione, che si associa ai compiti primari di assistenza e ricerca: a tale scopo sono in atto rapporti con istituzioni scientifiche e accademiche, quali l'Università 'Sapienza' di Roma, per lo sviluppo di programmi di ricerca e di programmi di formazione medico-specialistica, manageriale e per operatori dell'assistenza.

La didattica è fra le attività istituzionali dell'Istituto Neuromed, assieme all'attività assistenziale e alla ricerca.

Le attività di tale area si suddividono in:

- Polo Scientifico-Didattico dell'Università degli Studi di Roma "Sapienza", sede di corsi di laurea delle professioni sanitarie;
- struttura inserita nella rete formativa delle specializzazioni medico universitarie delle seguenti università degli studi: Università degli Studi di Napoli Federico II, Seconda Università degli Studi di Napoli, Università di Salerno, UNIMOL, Tor Vergata di Roma;
- Provider ECM.

Il Polo Didattico è sede di corsi di laurea delle professioni sanitarie in:

- 1 Fisioterapia
- 2 Infermieristica
- 3 Tecniche di laboratorio biomedico
- 4 Tecniche di radiologia medica per immagini e radioterapia

I corsi di Laurea, e quindi le relative lezioni, hanno sede presso il Polo Didattico dell'Istituto Neuromed, in Via dell'Elettronica, Località Camerelle, Pozzilli. Il tirocinio tecnico-pratico si svolge, per gli studenti di Tecniche di Laboratorio Biomedico, presso il Parco Tecnologico sito in Via dell'Elettronica, Località Camerelle. Per gli studenti dei corsi di infermieristica, fisioterapia e tecniche di radiologia il tirocinio si svolge presso la Sede Ospedaliera, in Via Atinense, 18, Pozzilli. L'attività di didattica medica, inoltre, è rivolta ai medici specializzandi, mediante la definizione di rapporti di convenzione con alcune scuole di specialità post-laurea dell'Università 'Sapienza' di Roma. Scopo dell'attività didattica è di fornire l'ambiente educativo adeguato agli studenti delle discipline e delle specialità interessate, oltre a costituire uno stimolo e un'opportunità di aggiornamento per tutto il personale.



La formazione

ECM - FORMAZIONE CONTINUA

Oltre all'attività didattico-universitaria, Neuromed organizza e ospita ogni anno importanti convegni medici di aggiornamento e di Educazione Continua in Medicina (ECM). In qualità di Provider, Neuromed cura con particolare attenzione le numerose attività formative attivate per il personale medico e sanitario, allo scopo di mantenere la professionalità degli operatori di settore sempre elevata e al passo con i tempi.

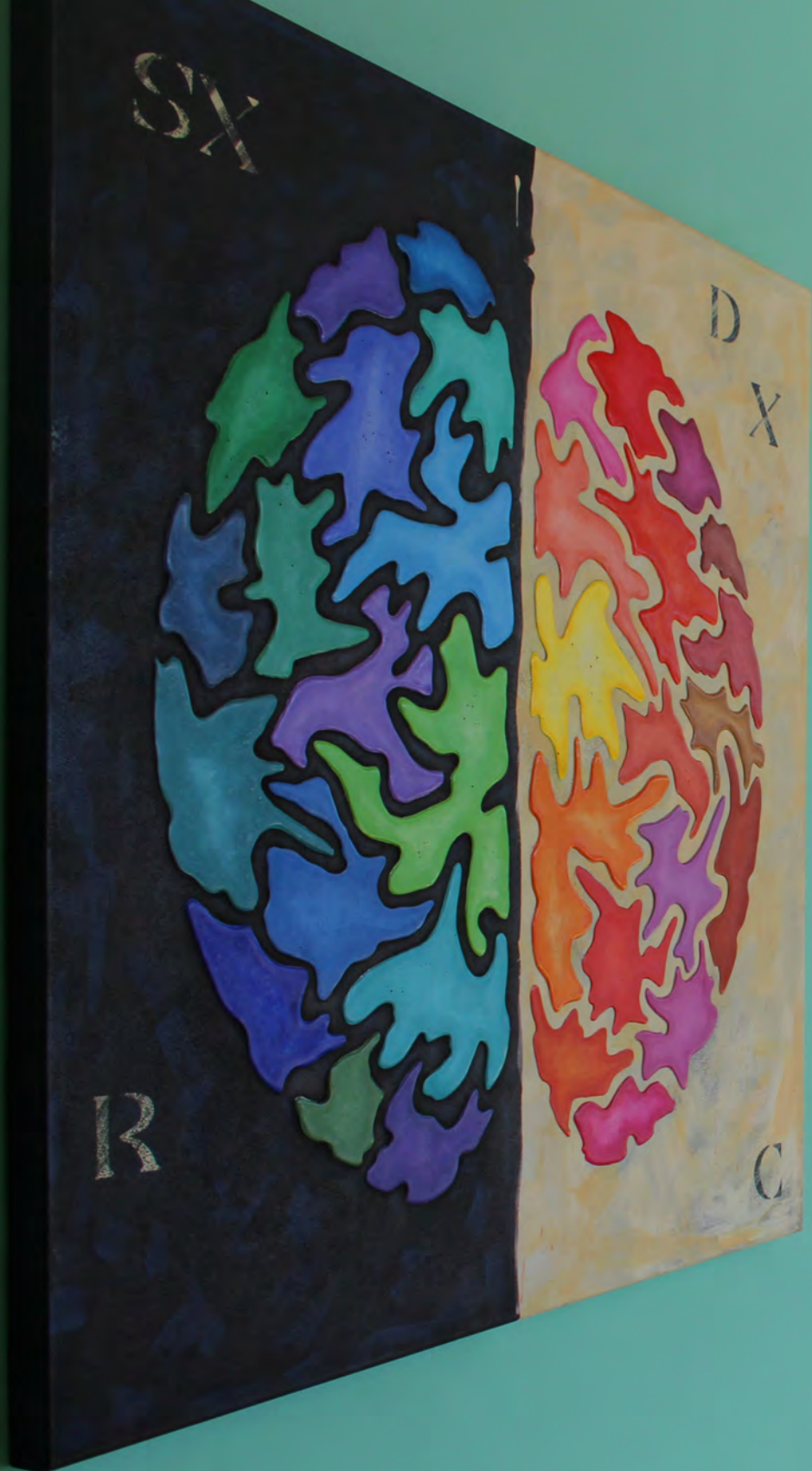
SISTEMA BIBLIOSAN

Neuromed aderisce al Sistema Bibliosan, promosso dal Ministero della Salute, che si avvale della rete delle biblioteche degli Istituti di Ricovero e Cura a Carattere Scientifico (IRCCS), degli Istituti Zooprofilattici Sperimentali (IZS), dell'Istituto Superiore di Sanità (ISS), dell'Istituto Superiore per la Prevenzione e la Sicurezza sul Lavoro (Ispesl) e dell'Agenzia per i Servizi Sanitari Regionali (ASSR).

Responsabile della Segreteria Didattica

Dott.ssa Paola Cristinzio

formazione@neuromed.it | segreteriapolodidattico@neuromed.it
Tel. 0865.915407-408 | Fax 0865.915411



4 riconoscimenti

accreditamento e
certificazione

sezione quarta



I.R.C.C.S. Neuromed I riconoscimenti

O.N.DA

Osservatorio Nazionale sulla Salute della Donna, nella terza edizione del progetto "Ospedale donna" ha assegnato all' I.N.M. Neuromed tre bollini rosa come struttura attenta alle esigenze della donna

EURISPES

Neuromed ha ottenuto un importante riconoscimento dall'Eurispes, Istituto di Studi Politici Economici e Sociali. Nel Rapporto "Nostra Eccellenza", l'Eurispes ha selezionato 100 realtà di successo del sistema Italia, includendo, oltre all'Istituto Neuromed, strutture prestigiose come la Scuola Normale di Pisa, il Teatro Argentina di Roma e altre realtà istituzionali di altissimo livello. La motivazione con cui l'Istituto Neuromed è entrata nel nuovo ristretto delle cento eccellenze italiane segnalate, nella categoria "Istituzioni, enti ed associazioni", è stata la seguente: "Per essersi prodigata nella ricerca e per offrire cure all'avanguardia, mostrando costante interesse verso il futuro e grande impegno nel presente".

PREMIO PADRE PIO

Nel novembre 2011 l'Istituto Neuromed è stato insignito del premio internazionale Padre Pio per l'umanità e la ricerca: "Per l'ultraventennale impegno profuso nel rispetto della persona, intesa non solo come paziente, che si è concretizzato nella continua e attenta ricerca dell'eccellenza nella cura e nella ricerca scientifica. Un impegno costruito giorno dopo giorno dal lavoro di medici altamente qualificati, dotati di tecnologie sempre al passo coi tempi e supportati da ricercatori di fama mondiale, tesi costantemente all'individuazione di terapie nuove e più efficaci. E per l'umanità mostrata

verso i pazienti, anche attraverso il sostegno che l'Istituto riserva alle associazioni dei familiari impegnate ogni giorno dentro e fuori i reparti ospedalieri”.

ALTRI RICONOSCIMENTI

L'IRCCS Neuromed ha ottenuto i seguenti riconoscimenti:

- è inserita nell'Albo dei laboratori di Ricerca di cui all'art. 14 del D.M. n.593 del 08.08.2000;
- è iscritta all'Anagrafe nazionale delle ricerche con il codice F0291010;
- è iscritta nell'Elenco degli Istituti di cui al D.M. 11 aprile 2008 dal 28/05/2010 (numero 135) e pertanto può stipulare Convenzioni di accoglienza con cittadini di Paesi terzi dall'Unione europea (ricercatori), non residenti nell'Unione, ai fini della realizzazione di progetti di ricerca.

COLLABORAZIONI

Neuromed collabora costantemente con Centri didattici e di ricerca nazionali ed internazionali per lo svolgimento di progetti all'avanguardia e per la realizzazione dell'attività didattica ed assistenziale. Al di fuori dei confini nazionali, sono stati siglati protocolli d'intesa con Enti ed Università negli Stati Uniti, in Canada, Cina, Giappone, Austria, Svizzera Germania, Polonia e Inghilterra.

ITALIA

- Istituto di Bioscienze e BioRisorse (IBBR)
Unità organizzativa di supporto (UOS) di Napoli, CNR
- Istituto di Genetica e Biofisica (Igb), Napoli, CNR
- Ospedale S. Andrea, Roma
- Istituto Superiore di Sanità, Roma
- Cryo-Save Research, Molise
- IRCCS San Raffaele, Milano
- IRCCS Mondino, Pavia
- IRCCS Fondazione S. Lucia, Roma
- IRCCS Stella Maris, Pisa
- IRCCS Carlo Besta, Milano
- Fondazione G. Pascale, Napoli
- IEMEST, Palermo
- Ist. Fisioterapici Ospedalieri, Roma
- Istituto Mario Negri, Milano
- Campus Biomedico
- Università di Ancona
- Università di L'Aquila
- Università Alma Mater Studiorum, Bologna
- Università di Cassino
- Università di Camerino
- Università di Brescia
- Università di Catania
- Università di Chieti
- Università di Foggia
- Università di Genova
- Università di Messina
- Università di Milano
- Università del Molise
- Università Federico II, Napoli
- Università di Perugia
- Università di Pisa
- Università Tor Vergata, Roma
- Università La Sapienza, Roma
- Università di Salerno
- Università di Torino
- Università di Trieste
- Università di Verona;
- Siena Biotech
- Regione Molise
- Università degli Studi Magna Graecia, Catanzaro



FRANCIA

- Eradma, Parigi
- Università di Lille (nell'ambito dell'Laboratorio Internazionale Associato - LIA)

BELGIO

- Centro Hospitalier Regional Citadelle di Liegi

REGNO UNITO

- Cardiff University
- University College London
- Medical Research Center Cyclotron Unit London

GERMANIA

- ITU - JRCEC, Karlsruhe
- Max Delbrück Center for Molecular Medicine, Berlino

SVIZZERA

- University of Zurich
- University of Fribourg
- Université de Lausanne

AUSTRIA

- Institute of Molecular Biotech of the Austrian Academy of Sciences, Vienna

POLONIA

- Jagiellonian University in Krakow

OLANDA

- Università di Nijmegen

USA

- Stanford University
- Albany medical College Hospital
- Brigham and Women's Hospital, Washington
- Harvard Medical School, Boston
- Georgetown University, Philadelphia
- Emory University, Atlanta, Georgia
- Eli Lilly, Indianapolis
- National Institute of Health, Bethesda
- Memorial Sloan-Kettering Cancer Center, New York
- Medical School, New Orleans
- Sidney Kimmel Cancer, San Diego
- The Burnham Institute for medical Research, San Diego

CANADA

- Ontario Cancer Institute University of Toronto
- McGill University, Montreal

CINA

- Capital Medical University
- University of Xuanwu, Nanjing

GIAPPONE

- Musashino Red Cross Hospital, Tokyo

BREVETTI

L'IRCCS Neuromed ha depositato, nel corso della sua attività, i seguenti brevetti:

- FRATALCHINA, neuroprotettore contro la morte cellulare dovuta a processi eccitotossici
- MELUSINA per il rimodellamento cardiaco ipertrofico

L' ACCREDITAMENTO

La struttura è stata accreditata con il Sistema Sanitario Nazionale. Dalla Regione Molise è stato verificato il possesso dei requisiti organizzativi, strutturali, impiantistici e tecnologici che influiscono sulla qualità e la sicurezza dell'assistenza previsti dalla norma di riferimento.

LA CERTIFICAZIONE DI QUALITÀ

L'Istituto Neuromed è in possesso della certificazione UNI EN ISO 9001:2008 sin dall'anno 2003. Nel mese di dicembre 2007 la certificazione è stata rinnovata ed estesa alle attività di ricerca di base, clinica e traslazionale. Il campo di applicazione dell'ultimo certificato rilasciato è relativo a "Progettazione ed erogazione di: servizi di diagnosi e cura di alta specialità in neurologia, neurochirurgia, neuroriabilitazione, neuro genetica e campi correlati in regime ambulatoriale (visite specialistiche e diagnostica strumentale) e di ricovero ordinario e di Day Hospital (Day Hospital medico e Day Surgery), con annessi servizi di terapia intensiva, laboratorio analisi e diagnostica per immagini e strumentale; attività didattiche e formative in ambito E.C.M.; attività di ricerca di base, clinica, traslazionale nell'ambito delle neuroscienze (EA 38,37)".

L'introduzione del sistema qualità ha comportato un nuovo modo di gestire le attività con forte orientamento verso una gestione per processi.

Ogni unità operativa è dotata di una propria scheda processo, su cui sono registrate tutte le informazioni riguardanti i processi di cui la stessa è owner, sono definite le interfacce con le altre unità all'interno della struttura e con l'esterno, sono definiti gli elementi in input ed in output ai processi, le risorse tecniche ed umane coinvolte all'interno della gestione dei processi, le linee guida ed i protocolli adottati per l'erogazione dei servizi ai pazienti

e un cruscotto su cui sono registrate le informazioni sugli indicatori associati alle diverse unità.

Il Sistema di Gestione Qualità dell'I.R.C.C.S. Neuromed, certificato secondo la Norma UNI EN ISO:

- garantisce la capacità di recepire le diverse regole legislative cogenti ed altre regole che volontariamente l'organizzazione sceglie per la gestione economico-organizzativa, per la fornitura di servizi. Questa caratteristica è particolarmente importante per la reale complessità delle attività che si svolgono in Istituto e delle regole applicate, dei requisiti della sicurezza, del rispetto dell'ambiente, della erogazione di prestazioni efficaci e di un servizio allineato alle aspettative ed alla Carta dei Servizi. In particolare nel SGQ, secondo la serie UNI EN ISO 9001:2008, si amplia l'applicazione del Sistema di Gestione al ruolo sociale delle organizzazioni ed alla focalizzazione sul "cittadino-utente", richiedendo la soddisfazione di tutte "le parti interessate", perso-

QUALITÀ



ne fisiche e giuridiche a diversi livelli di coinvolgimento e di rapporto con la struttura sanitaria.

- focalizza l'attenzione al raggiungimento della soddisfazione delle parti interessate adattandola alla evoluzione delle strutture organizzative nel

contesto economico competitivo nel quale operano e non si limita a considerare sufficiente la qualità del prodotto (e/o servizio) come risultato dell'attività dell'organizzazione

- garantisce il raggiungimento degli obiettivi di qualità delle prestazioni, efficienza organizzativa e redditività economica grazie alla applicazione di procedure e processi del SGQ ed alla loro periodica sorveglianza consentendo all'organizzazione la costante verifica dell'adeguatezza dello stesso al raggiungimento degli obiettivi prefissati in sede di piani strategici ed economici (budgeting). La strutturazione per processi permette un coerente e profittevole utilizzo delle risorse all'interno di una struttura sanitaria.

Le misurazioni vengono effettuate in modo esteso a tutti i processi critici per la qualità del prodotto e/o servizio e da esse vengono estratti ed elaborati i dati per la valutazione del miglioramento continuo. Ai fini applicativi le procedure sono suddivise in procedure gestionali e procedure a carattere operativo: le prime sono richieste dalla norma, le seconde, indispensabili per la garanzia della conformità del servizio, sono definite in funzione della realtà e delle esigenze aziendali e la loro applicazione è limitata alle singole unità operative coinvolte.

La richiamata certificazione conferma gli standard di eccellenza con cui opera l'IRCCS Neuromed e offre una ulteriore garanzia per i cittadini-utenti della qualità dei servizi ospedalieri prestati. Parimenti la certificazione de qua garantisce, coerentemente con lo sviluppo internazionale per l'applicazione delle Norme ISO 9001 nelle Strutture Sanitarie, la crescita della consapevolezza della qualità, intesa non solo come adempimento legislativo, ma supporto del miglioramento continuo dei servizi e prestazioni sanitarie.

Il compito essenziale del Neuromed, non è solo progresso e ricerca, ma è anche soddisfazione delle necessità del malato che rappresentano un dovere deontologico e istituzionale.

SEMPLICITÀ

- Prenotazioni e informazioni anche telefoniche per visite e prestazioni ambulatoriali
- Chiarezza e trasparenza nelle tariffe comunicate prima dell'effettuazione della prestazione
- Accesso diretto al centro prelievi, senza prenotazioni per le analisi di laboratorio
- Possibilità di effettuare facilmente segnalazioni/reclami

ACCOGLIENZA E COMFORT

- Assenza di barriere architettoniche e facilità di accesso ed orientamento per degenti e visitatori grazie ad apposite segnaletiche
- Sale di attesa con posti a sedere in numero adeguato.
- Impianti di climatizzazione funzionanti in tutte le stagioni con sola aria esterna pura e senza riciclo
- Illuminazione naturale o artificiale a seconda degli ambienti
- Camere di degenza con uno o due posti letto dotate di servizi igienici individuali, TV, aria climatizzata, telefono
- I percorsi interni dell'Istituto estremamente semplificati, attraverso collegamenti verticali dedicati al personale ed ai visitatori
- Una squadra di manutentori è sempre presente per intervenire tempestivamente, in caso di disservizi, nelle strutture ambulatoriali e di degenza

“ Il nostro compito:
non solo **progresso e
ricerca** ma soddisfazione
dei **bisogni del malato.**
Per noi un **dovere**
deontologico ed istituzionale”



INFORMAZIONE

- Riconoscibilità di tutto il personale medico ed infermieristico grazie a badge identificativi messi in evidenza da tutti
- Uniformi differenziate per ruolo e qualifica

RISERVATEZZA E PRIVACY

- I medici rispondono alle domande sugli aspetti clinici esclusivamente al diretto interessato
- In riferimento alla vigente legge sulla privacy l'utente dovrà indicare ai medici e al coordinatore infermieristico quali sono i nominativi delle persone a cui possono essere date informazioni sul proprio stato di salute.
- L'utente deve ottenere la massima riservatezza sui suoi dati personali, su quelli relativi alla diagnosi, alla degenza e alle terapie.

IGIENE

- Massima cura e pulizia che si esplica con frequenza di due volte al dì per i servizi ambulatoriali, le degenze e le sale d'attesa; settimanalmente per vetri, porte interne, deragnatura, detersione dei servizi igienici
- Rispetto scrupoloso di tutte le norme igieniche più attuali con impiego garantito di materiali e prodotti monouso
- Sanificazione della biancheria da letto con cambio due volte al dì per gli allettati ed a giorni alterni per i pazienti autonomi
- Servizio di ristorazione svolto mediante il rispetto dell'apposito piano di prevenzione per la sicurezza igienica degli alimenti secondo norma di legge e individualizzazione di diete (se del caso) con distribuzione al paziente
- Smaltimento dei rifiuti secondo le norme vigenti

SORVEGLIANZA

- Portierato diurno e notturno

ANTINCENDIO

- Adeguata dotazione di tutti i più moderni mezzi antincendio
- Impianti automatici di rilevazione fumo in tutte le aree dell'Istituto
- Impianti di spegnimento collocati nei corridoi, nei reparti e nelle camere di degenza
- Pannelli di istruzione per l'evacuazione in tutte le U.O.
- Percorsi di evacuazione protetti con impianto automatico di illuminazione di emergenza
- Addestramento del personale di reparto
- Presenza di squadre di emergenza addestrate

SICUREZZA E ANTINFORTUNISTICA

- Impiantistica generale a norma di legge
- Impianti di alimentazione ausiliaria di emergenza (gruppi di continuità, gruppi elettrogeni)
- Controllo periodico delle aree protette a cui può accedere soltanto personale qualificato
- Servizi di manutenzione presenti 24 ore al giorno

OSSIGENO ED ARIA TERAPEUTICI

- Impianti a doppia modalità con annessa riserva e sistema di allarme

PIANO DI SICUREZZA

- Accurato piano di sicurezza studiato secondo un'attenta valutazione dei rischi e in rispetto alla normativa

IMPIANTI TECNOLOGICI

- Impianti tecnologici a norma di legge e certificati

STRUMENTI DI VERIFICA DEGLI STANDARD DI QUALITÀ

L'Istituto Neuromed adotta sistemi di rilevazione continua per tutte le prestazioni specialistiche, diagnostiche, di assistenza e cura in regime di degenza, al fine di definire gli standard di qualità monitorando quanto segue:

- i tempi d'attesa che intercorrono tra prenotazione ed effettuazione della visita
- i tempi di attesa tra effettuazione esame e consegna referto
- gli stati sulla soddisfazione dei pazienti
- la degenza media per ogni U.O.
- i reclami e dei tempi di risposta

A tale scopo l'Istituto Neuromed ha un ufficio relazioni con il pubblico a disposizione degli utenti finalizzato ad assicurare informazione, accoglienza, tutela e partecipazione.

In particolare l'URP svolge le seguenti funzioni:

- raccoglie suggerimenti ed osservazioni;
- gestisce reclami e segnalazioni;
- informa i pazienti ed i visitatori sui percorsi interni;
- elabora i dati relativi al Questionario sulla Soddisfazione del paziente e la Scheda Reclami e Disfunzioni.

L'utente può presentare reclamo recandosi direttamente all'Ufficio URP fornendo verbalmente le proprie osservazioni o compilando apposito modulo.

Per qualsiasi altra necessità si può contattare il n. 0865.9291 - 929181 - 929275

Si può reperire il modulo presso l'URP, i reparti di degenza e presso il CUA.

Il modulo può essere:

- Depositato negli appositi box posizionati nelle hall dei diversi reparti;
- Inviato per posta al seguente indirizzo: Neuromed – Ufficio URP – Via Atinense 18, 86077 Pozzilli (IS)
- Inviato via fax al n. 0865.929369 o mail: urp@neuromed.it

IMPEGNI E PROGRAMMI SULLA QUALITÀ DEL SERVIZIO

L'Istituto Neuromed si impegna a garantire a tutti i cittadini che usufruiscono durante il ricovero di prestazioni specialistiche e diagnostiche:

- La consegna, al momento del ricovero, di un depliant di accoglienza in cui sono contenute tutte le notizie utili per la degenza;
- La riservatezza ed il rispetto della persona nelle visite e nelle altre prestazioni sanitarie
- La completezza dell'informazione al paziente sui trattamenti terapeutici e sulle procedure diagnostiche previste dall'iter clinico;
- La personalizzazione dell'assistenza per i casi particolari;
- La riduzione dei tempi d'attesa per i ricoveri;
- la valutazione del livello di soddisfazione degli utenti rispetto alle varie componenti del ricovero, attraverso apposito questionario distribuito all'atto del ricovero a tutti i pazienti.

CERTIFICATO DEL SISTEMA DI GESTIONE PER LA QUALITÀ
QUALITY MANAGEMENT SYSTEM CERTIFICATE

Si dichiara che il sistema di gestione per la Qualità dell'Organizzazione:
We certify that the Quality Management System of the Organization:

ISTITUTO NEUROLOGICO MEDITERRANEO NEUROMED S.r.l.

Reg. No: 10351 – A

Indirizzo/Address:
Via Atinense 18
86070 Pozzilli IS Italia

- Loc. Camerelle Maria Oliveto 86077 Pozzilli (IS) Italia (Sede secondaria)

È conforme alla norma/s in compliance with the standard:
UNI EN ISO 9001:2008
ISO 9001:2008

Per i seguenti prodotti-servizi/For the following products-services:
Progettazione ed erogazione di: servizi di diagnosi e cura, di alta specialità in neurologia, neurochirurgia, neuroriabilitazione, neurogenetica e campi correlati, chirurgia vascolare, in regime ambulatoriale, ricovero ordinario, Day Hospital, Day Surgery, con annessi servizi di terapia intensiva, laboratorio analisi e diagnostica per immagini e strumentale - Attività didattiche e formative in ambito ECM -Attività di ricerca di base, clinica e traslazionale nell'ambito delle neuroscienze
Design and supply of: diagnostic service and care services in high specialization in neurology, neurosurgery, neurohabilitation, neurogenetics and related activities, vascular surgery in the cases of Outpatients Department, ordinary admission, Day Hospital, Day Surgery including intensive care, laboratory analysis, imaging and instrumental diagnostics services - Basic clinical experimental scientific research in neuroscience area

EA: 38 , 37

Il mantenimento della certificazione è soggetto a sorveglianza annuale e subordinato al rispetto dei requisiti essenziali CERMET.
Maintenance of the certification is subject to annual survey and dependent upon the observance of CERMET basic requirements.

La data di rilascio di questo certificato corrisponde alla data di primo rilascio da parte di altro Ente accreditato
The date of issuance of this certificate is the date of first issue by another accredited body

Rilascio certificato/Certificate issuance: 2010-04-21
Ultima modifica/Last modification: 2012-12-31
Prossimo rinnovo/Following renewal: 2015-12-30

Direttore Commerciale e Operativo
Sales and Operations Manager
Gianpiero Belcredi

Direttore Generale
General Manager
Rodolfo Trippodo

IAF ACCREDITED
ACCREIDIA
CERMET
Certification and research for quality

CERMET Soc. cons. a r.l. - Headquarter Italy - Via Cadrano 23 - 40057 Cadrano di Granarolo (BO) - Tel +39.051.459.3.111 - Fax +39.051.763.382 - www.cermet.it

Realizzato da





Ospedale

via Atinense 18 - 86077 Pozzilli (IS)
Tel. 0865-9291 - Fax 0865-925351
CUP 0865-929600 - info@neuromed.it



Parco Tecnologico

via dell'Elettronica - 86077 Pozzilli (IS)
Tel. 0865-9153
direzionescientifica@neuromed.it



Polo Didattico

via dell'Elettronica - 86077 Pozzilli (IS)
Tel. 0865-9153
segreteriaapolodidattico@neuromed.it